

REVISTA VIVER

Edição nº 05 - Junho 2026

Região das Agulhas Negras



ECONOMIA ACCELERADA

Expo Agulhas Negras impulsiona novos negócios na região



CORREDOR GASTRONÔMICO

Os cafés e restaurantes da Colônia Finlandesa



CULTURA VIVA

Casa Claudionor Rosa é o centro das manifestações culturais





Melo & Borges



ENERGIA SOLAR



**VENDA - ALUGUEL
CONSTRUÇÃO
DE CONTAINERS**



CONSTRUÇÃO CIVIL

SERRALHERIA

LICITAÇÕES

LOGÍSTICA

**FORNECIMENTO
DE MÃO DE OBRA**

 **(24) 99901-0248**  **@meloeborges**

Rua 5 - Casal Garcia - Itatiaia/RJ



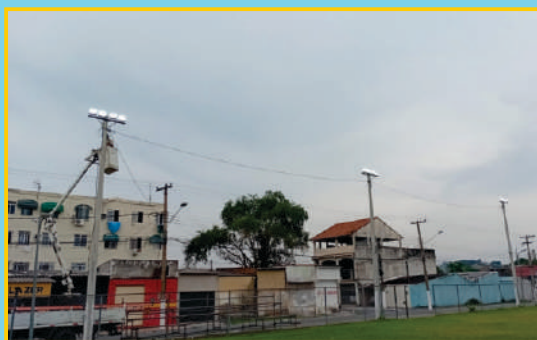
ESTAMOS NAS RUAS TODOS OS DIAS PRA GARANTIR SEGURANÇA E COMODIDADE PARA VOCÊ

Milhares de lâmpadas LED trocadas e novos equipamentos em ação: é a **SELLES** trabalhando

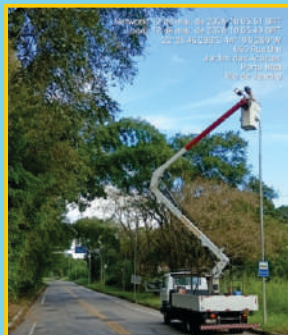
Todos os dias as equipes da Selles Engenharia estão nas ruas de Resende, Itaiaia, Penedo, Porto Real e Quatis para realizar manutenções na rede de iluminação pública proporcionando mais segurança e comodidade para você.

Adquirimos novos veículos e equipamentos. Temos uma equipe com profissionais qualificados, técnica em serviços de eletricidade em geral.

Todos os dias aperfeiçoamos nossos serviços para que a iluminação pública seja eficaz. Fazendo novas instalações ou trocando lâmpadas a Selles Engenharia entrega sempre o melhor para você.



Iluminação de área de lazer na Cidade Alegria



Manutenção e troca de lâmpada no Jardim das Acácias - Porto Real



Iluminação de Avenida Rubem Mader - Jardim Martineli



Substituição de luminária LED no ECOPARK em Resende

SELLES
Engenharia

DISK
troca de lâmpadas
 (24) 99925-6451

 /selles manutencao
www.selles.com.br

EDITORIAL

Atualmente o mundo gira em torno da internet e das redes sociais, por isso produzir uma revista impressa de assuntos diversos é um desafio gigantesco. Na Era digital a informação circula na velocidade de um instante. Você lê uma notícia no celular e no deslize do dedo não encontra mais aquele conteúdo, outros tantos tomaram conta da sua tela.

Nós, da Revista Viver Agulhas Negras, acreditamos e valorizamos o oposto disso. Queremos que, ao toque das mãos, você releia uma matéria interessante, revise uma história ou uma informação do seu interesse, até mesmo uma foto ou notícia podem ser revistas, basta folhear novamente nossas páginas. Por isso pensamos em conteúdos que sejam sempre relevantes para nossa região das Agulhas Negras.

Resende e Itatiaia têm se tornado um polo econômico e estamos sempre atentos a quem tem se destacado. Você sabia, por exemplo, que temos um filho da terra que é cientista na área de saúde, nos Estados Unidos? E outro que está voando para a Espanha, país que escolheu para expandir seus negócios? Já ouviu falar que um industrial de Resende fez o maior sucesso nos anos 20 com um cognac licoroso vendido para a cura de tosses e resfriados?

Nesta edição estamos ousando um pouco mais e lançando um caderno especial de cultura. Em destaque, a Casa Claudionor Rosa e a homenagem a esse saudoso historiador que valorizou a nossa cultura, com forte base nas referências do povo negro. Aproveite a leitura.


Foto: Manoela T. Netto/Marcio Fabian



Cristiane Paracat
Luis Ferrão
Jornalistas Responsáveis

REVISTA
VIVER
Região das Agulhas Negras

**ACESSE NOSSO
SITE
PELO
QR CODE**



Contato:
paracatgraficadigital@gmail.com
@VIVER Agulhas Negras
@viver_agulhasnegras
(24) 3321-5735
Endereço: Av. Riachuelo, 576 - loja 03
Liberdade - Resende/RJ.

SUMÁRIO

Carros Elétricos	11
Mais Ciclovias	12
Empreender	14
Economia acelerada	18
Cultura Viva	21
Corredor Gastronômico	26
Entrevista / Irineu Nogueira	29
Serrinha do Alambari	31
Entrevista/Sandro Ritton	37
Roni da Kombi	38
Ciclismo de Estrada	42
Campos Elíseos Comenta	46

EXPEDIENTE

Realização: Paracat Gráfica Digital

Coordenação Editorial:

Luis Ferrão – MTb -151985

Cristiane Paracat – MTb – 6959-7

Editor assistente: João Saboia

Redação: Cristiane Paracat - Luis Ferrão - Evaldo Castro

Assistente de produção: Sara Garcia

Coordenação de diagramação e arte final: Monica Elaine Pereira

Diagramação e arte gráfica: Jess Faulstich

Fotografia: Dude Bromius - Manoela T Netto - João Saboia - Marcelo Gomes

Publicidade: Luis Ferrão - João Saboia - Marcelo Gomes - Solange Faria

Revisão: Bernadete Novaes

Colunistas: Júlio Fidelis, Alex Peres, Thiago Farias, Luciano Jr.

Capa: Monica Elaine Pereira

Fotos Capa:

Pedro Luz - panorâmica Resende

Marcelo Gomes: Expo-Agulhas Negras

João Saboia: Casa Claudionor Rosa

Cristiane Paracat: prato restaurante

DE ITATIAIA PARA O MAIOR CENTRO DE PESQUISAS DO MUNDO



Foto: Arquivo Pessoal

Aos 34 anos, o cientista Octavio Augusto Talyuli da Cunha atua em um dos principais centros científicos internacionais, o National Institutes of Health (NIH), em Maryland, nos Estados Unidos. Natural de Itatiaia, estudou aqui na região até o ensino médio e depois

construiu sua formação acadêmica no Rio de Janeiro por meio de investimentos federais e bolsas de estudo. A trajetória de Octavio inclui a graduação em Biomedicina pela UNIRIO, além de mestrado e doutorado em Química Biológica pela UFRJ.

Durante o doutorado, Octavio planejava realizar parte da pesquisa no exterior através de bolsa do governo federal, no entanto o período foi marcado por cortes financeiros nos programas de fomento à ciência no Brasil. As dificuldades não paralisaram o pesquisador, que já tinha conquistado o

interesse do maior instituto de pesquisa biomédica do mundo. A chefia do laboratório americano ofereceu-lhe uma bolsa independente. Com isso, Otávio mudou-se para os Estados Unidos no final de 2019 para concluir o doutorado. Atualmente, é pesquisador pós-doutorando no National Institutes of Health.

Pesquisa sobre Doenças Tropicais.

O trabalho de Octavio é focado na chamada ciência básica, que gera o conhecimento fundamental para que a ciência aplicada desenvolva soluções

diretas para a população.

Ele estuda os mosquitos, especificamente o *Aedes aegypti*, que já estão infectados pelos vírus da dengue, zika e chikungunya. O objetivo é entender como o organismo do inseto lida com o vírus, permitindo que ele seja transmitido aos humanos sem que o próprio mosquito seja afetado.

Compreender essa relação biológica e encontrar maneiras de bloqueá-la faz parte de uma etapa essencial para o desenvolvimento futuro de fármacos, vacinas e estratégias mais eficientes de controle dessas enfermidades.

DO BAIRRO LIBERDADE AO MERCADO INTERNACIONAL.

A trajetória do empresário Rafael Iaspeck transformou uma iniciativa local de Resende em uma marca com presença internacional. Nascido e criado no bairro Liberdade, ele é o CEO da Equipilates, fábrica de acessórios e equipamentos de pilates.

A empresa, fundada em 2008, exporta atualmente para 36 países entre a Europa e Américas e Ásia. Com o crescimento da marca, Rafael tem sido freqüentemente procurado para ministrar palestras e compartilhar sua experiência prática nos negócios.

Recentemente, durante a Expo Agulhas Negras, o Sebrae promoveu uma roda de conversa sobre empreendedorismo com o empresário. Na ocasião,



Foto: João Saboia

Rafael Lazpeck e Victor Maron, presidente da CDL Jovem

Rafael destacou que o programa Empretec foi relevante para o amadurecimento e o crescimento de sua empresa.

Essa mesma trajetória também foi tema de um encontro promovido mensalmente pela CDL Jovem de Resende e Itatiaia, presidida por Victor

Maron. Diante de um público de cerca de 70 jovens empreendedores, o empresário lembrou os desafios do início da Equipilates, pontuando que, em momentos de dificuldades financeiras, o diálogo transparente com os seus 70 funcionários foi fundamental para manter o negócio firme.

O próximo passo da empresa é consolidar ainda mais sua atuação na Europa. A Equipilates montou uma nova unidade fabril na Espanha. Segundo Rafael, a decisão estratégica foi motivada por fatores competitivos do mercado europeu, que apresenta uma carga tributária mais baixa e menos burocrática para a produção industrial, expandindo o alcance da marca nascida em Resende.



Foto: Sebrae/RJ

ACIAR - ASSOCIAÇÃO COMERCIAL DE RESENDE fortalece associativismo rumo ao centenário



A Associação Comercial, Industrial e Agropecuária de Resende (ACIAR) iniciou a contagem regressiva para seu centenário em 2027. À frente da entidade há um

ano, o presidente Ronaldo Gomes (foto) tem feito uma gestão focada em oferecer subsídios para que os associados possam vencer os desafios do mercado, em constante transformação.

Entre as ações a ACIAR tem realizado encontros mensais para debater temas relevantes, como reforma tributária e as novas normas da NR-1, sobre saúde e segurança no trabalho. "Além de discutir questões que impactam o dia a dia das empresas, estamos buscando parcerias para trazer tanto linhas de crédito com melhores taxas de juros, como também

produtos, como a telemedicina, que reduz o custo com planos de saúde em até 90%", afirma Ronaldo Gomes.

No segundo semestre a ACIAR também traz para Resende, em parceria com o SEBRAE, o CONECTA. O evento, que inclui palestras e rodadas de negócios, já provou sua força em cidades vizinhas como Angra dos Reis, onde movimentou cerca de R\$ 280 milhões. "Após o sucesso recente da Expo Agulhas Negras, a expectativa para o Conecta é altíssima", afirma.

Ronaldo Gomes ainda destaca as ações da

ACIAR voltadas para suprir alguns gargalos dos setores comercial e industrial, entre eles o treinamento de mão de obra. "Investimos também no preparo do próprio dono do negócio, para que ele esteja atualizado às demandas de uma boa gestão". O objetivo com estas atividades, às vésperas de completar 100 anos, é aumentar o número de associados. "Com essa representatividade fortalecida conseguimos alcançar mais benefícios para o empresário, cumprindo o papel de desenvolver a economia das Agulhas Negras.

Foto: Arquivo Pessoal



O comércio desempenha papel fundamental na formação socioeconômica de Resende há mais de dois séculos. Pesquisas em documentos históricos do século XIX revelam que o município não dependia apenas da lavoura cafeeira, mas possuía uma economia diversificada e integrada, registrando um salto de 102 comerciantes em 1850 para 139 em 1885. Diante da crise gradual do café na segunda metade daquele século, a presença de profissionais liberais, oficinas e pequenas fábricas acelerou a urbanização, conferindo à cidade uma estrutura sólida se comparada a outros centros da época, como Bananal(SP).

A força histórica do comércio em Resende

por *Júlio Fidelis* Professor Mestre em História Social / Academia Resendense de História

No século XX, essa tradição consolidou-se com a fundação da Associação Comercial, Industrial, Agropecuária e Serviços de Resende (ACIAR), em 1927. Nascida da união de comerciantes, produtores e industriais para fortalecer a economia regional em um momento de modernização — marcado pela expansão ferroviária, urbana e

bancária — a entidade também exerceu forte papel cultural. Sua trajetória inclui a participação na criação da Academia Resendense de História (ARDHIS) e o respaldo de lideranças como Luiz Geraldo de Paiva Whately e Marcelo Cavalheiro no fortalecimento do associativismo e na preservação da memória

local.

A história atribui a Astorlpho Villaça participação decisiva na fundação da ACIAR em 1927, sendo seu primeiro presidente. O industrial era dono de uma fábrica de cognac licoroso, bebida que fazia sucesso até na capital fluminense, no combate a tosses e resfriados.

Edições da década de 1920 do antigo jornal *A Opinião* comprovam o prestígio de Villaça na sociedade resendense, vinculando seu nome a transações imobiliárias e iniciativas urbanas.

O personagem que ajudou a estruturar o associativismo na região é homenageado na Rua Astorlpho Villaça, no bairro Barbosa Lima, cuja grafia *Villca* em registros oficiais decorre ou de variações ortográficas ou erros de transcrição documental.



Primeiro presidente Astorlpho Villaça e, ao lado, a propaganda da bebida produzida pela Astorlpho Villaça e Cia.

Arte Digital: criadora de anime se projeta no mundo virtual

Foto: Arquivo Pessoal



Aos 19 anos, a estudante de arquitetura Ana Luíza Rody, moradora de Resende, vem se destacando do outro lado

do mundo com seus desenhos digitais. Desenhista desde criança, trocou o papel e lápis por programas de computador em 2018.

Há cinco anos se aperfeiçoou no Anime, o desenho japonês, e começou a postar seu talento nas redes sociais.

Para surpresa da

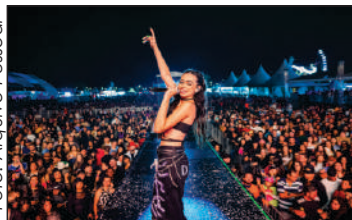
jovem, um *meme* feito por ela viralizou e ganhou um milhão de *likes* no Instagram. Desde então Ana Luíza Rody transformou o hobby em negócio.

Seguidores começaram a encomendar seu trabalho, chamado nesse meio como *Fan Art* (arte de fã).

Dedicando até 17 horas nas criações mais elaboradas, Ana Luíza alia técnica e sensibilidade artística. E a qualidade dos seus animes foi reconhecida inclusive por uma empresa do ramo, na Malásia, que comprou cinco desenhos e um vídeo para exibir no site corporativo.

Resende e a nova geração da música sertaneja

Foto: Arquivo Pessoal



Você sabia que uma jovem, revelação da música nacional, é de Resende? Pois é: Duda Paiva nasceu aqui.

Hoje, morando em Belo Horizonte, a cantora de apenas 17 anos chama a atenção pela mistura de gêneros musicais.

Duda soma

mais de 1,1 milhão de seguidores nas redes sociais e acumula vídeos com mais de 50 milhões de visualizações. Entre os destaques está *Seu Amor*, parceria lançada em 2025 com Melody.

Mais do que cantora, ela representa uma geração de meninas que assumem o protagonismo das próprias carreiras.

Acompanhe a Duda Paiva nas redes sociais, porque ela ainda vai longe.

O tempero especial da comida de boteco

Quem passa em frente a uma portinha estreita da Av. Riachuelo, no Liberdade, nem imagina que ali tem o melhor da comida de boteco. O Bar da Clau é comandado pela icônica Cláudia. O tempero dela é único para os mais diferentes pratos: desde as empadinhas de siri e pastéis, caldos, feijoada, até o torresmo mais

crocante da cidade. Cada dia ela prepara uma gostosura. Se duvidar, dêem pulinho lá!

Foto: Duda Bromius



Cultura e arte nas redes sociais



Foto: Arquivo Pessoal

arte. A presença marcante nas manifestações culturais de Resende abriu uma frente de trabalho nas redes sociais. Divulgar o que acontece de bom na cidade se tornou um negócio.

Há 18 anos Jenny passou a ser influenciadora digital com o codinome #Jennyal. Se você quer fazer uma boa divulgação da sua marca ou evento pode confiar. Ela é genial!

Trabalho dobrado por amor a música

Foto: Arquivo Pessoal



Outro nome de destaque no mundo musical é o de Laila Barros.

A cantora sertaneja de Resende iniciou sua caminhada na música aos 15 anos, encontrando uma

forma de traduzir suas raízes, emoções e vivências em cada canção.

Ela chegou a morar em Goiás, mas hoje vive em Penedo. Além da carreira artística, Laila também atua como advogada e empresária, conciliando diferentes áreas da vida, mostrando força, versatilidade por onde passa.

Jenny Faulstich é uma multiartista. Fotógrafa e poeta, ela leva seu varal de poesia para eventos da região e está sempre com obras em exposições de

  @Jennyal_Jenny

 (24) 99918-6511

PILATES: ALIADO DA LONGEVIDADE

Foto: João Sabaia



O cuidado com o corpo tornou-se prioridade para quem busca envelhecer com saúde e disposição e o pilates é uma das práticas físicas mais

completas para alcançarmos autonomia e consciência. Isso é o que defende a fisioterapeuta Mariana Galvão Pellini. Com 20 anos de formação, ela fez pós-graduação internacional voltada para reabilitação e grupos especiais.

Há 3 anos Mariana (foto) abriu o próprio estúdio e hoje atende cerca de 40 alunos. Ela destaca que o benefício desse

método é para todas as idades. "O Pilates trabalha força, flexibilidade e equilíbrio, sendo indicado desde adolescentes, para correção postural, até idosos, que ganham mais segurança e prevenção contra quedas", explica Mariana.

A prática também é amplamente recomendada para gestantes e para adultos que buscam aliviar o estresse e dores crônicas,

especialmente na coluna.

A fisioterapeuta destaca ainda que, a longo prazo, a regularidade nos exercícios de pilates reflete em uma vida mais ativa. O controle da respiração e o foco exigidos pelo método fortalecem a musculatura profunda do corpo (o chamado "powerhouse"), e contribuem significativamente para a saúde mental e a redução da ansiedade.

VOCÊ MERECE O MAXXIMO



CORTE - ESCOVA - HIDRATAÇÃO - PENTEADOS
MEGA HAIR - COLORAÇÃO - MECHAS



MAQUIAGEM - UNHA - SOBRANCELHAS
MICROPIGMENTAÇÃO LABIAL - LASH DESIGNER



Fotos: Manoela T. Netto

@studiomaxximoresende
(24) 98154-9701

BEM-ESTAR EM FOCO NA ESTÉTICA

O Brasil consolidou-se como o líder mundial em procedimentos estéticos, com um aumento de 400% na busca por técnicas não invasivas, segundo a Sociedade Brasileira de Cirurgias plásticas.

Acompanhando essa evolução, o dentista Wilson Meneses, especialista em Bucomaxilofacial, dedica-se desde 2024 ao ramo da estética, oferecendo tratamentos modernos que dispensam cuidados hospitalares. Em seu consultório, no bairro Campos Elísios, ele realiza procedimentos como harmonização facial, toxina botulínica,



Foto: Manoela T. Netto

bichectomia e bioestimuladores de colágeno. Com foco na naturalidade, o Dr. Wilson garante resultados seguros para elevar a autoestima de seus pacientes.



@menesedr 24 99231-0658

Psicólogos Associados: A Força do Coletivo no Cuidado com a Saúde Mental



psicologos_associados

No ritmo acelerado da vida contemporânea, onde as maiores demandas são a ansiedade, depressão, toxicomania (abrangendo diversos tipos de compulsões) e o burnout (síndrome do esgotamento profissional), além do uso indevido de medicações, falar de saúde mental se tornou urgente. Nesse cenário, os Psicólogos Associados ganham destaque, em Resende, por iniciativas que ampliam o cuidado psicológico. A diversidade de especializações entre os integrantes também contribui para esse olhar abrangente.

Em 2024, cinco profissionais da área passaram a dividir um mesmo espaço, com um propósito em comum: enriquecer o processo terapêutico com troca constante de experiências e conhecimentos. “Na prática, cada profissional segue responsável por seus próprios pacientes, preservando integralmente a confidencialidade, um dos pilares da atuação profissional. O diferencial está nos bastidores: temas recorrentes e casos clínicos como toxicomania, por exemplo, são discutidos em grupo, ampliando o horizonte terapêutico do profissional”, explica a psicóloga Beatriz Gusmão.

Sandro Martins destaca a formação contínua como outro ponto de convergência dos Psicólogos Associados; “Cursos de especialização e supervisão clínica fazem parte da rotina do grupo, reforçando nosso compromisso com uma prática atualizada, o que para nós é fundamental para ampliar não só o olhar sobre o paciente, mas também sobre o próprio fazer clínico”, diz ele.

O psicólogo Felipe Magno chama a atenção para um aspecto sensível da clínica atual: a tendência de rotular os pacientes. “É comum pessoas chegarem com diagnósticos já predeterminados, e a visão do grupo é desconstruir isso e olhar para o ser humano, para além de qualquer classificação.”

O psicólogo e neuropsicólogo Helio Cezar complementa: “muitas vezes a atenção ao indivíduo requer também um trabalho interdisciplinar. É comum haver um encaminhamento para profissionais de outras áreas como fonoaudiólogo, psicopedagoga ou psiquiatra, para que haja uma evolução dos resultados.”

Em síntese, os Psicólogos Associados são múltiplos para atender a um propósito: cuidar da saúde mental com visão ampla, escuta ativa e ação precisa. O grupo acredita em uma sociedade melhor, com possibilidades amplas de convivência interpessoais, em que cada pessoa possa reescrever sua história com perspectivas de um futuro possível e promissor.



Foto: Manoela T. Nefro

Espaços de escuta: iniciativas voltadas ao luto e à maturidade

Uma novidade no trabalho dos Psicólogos Associados tem sido a criação de grupos terapêuticos, com palestras e rodas de conversa, estimulação cognitiva (Ginástica Cerebral), entre outras atividades de socialização, voltadas para o público 60+. Ações fundamentais para o bem-estar emocional e a qualidade de vida.

“Envelhecer é um processo complexo, que não se limita à saúde física e envolve o bem estar mental, as emoções e a sociabilidade. Portanto, queremos jogar luzes sobre o “durante feliz” neste processo de envelhecimento, e nossa proposta é o de VIVER a velhice”, afirma a psicóloga Mirella Monteiro de Castro. “Através de uma pesquisa que realizamos, mapeamos demandas específicas e estamos desenvolvendo atividades alinhadas a elas”.

Um exemplo é o grupo terapêutico “Transformando Perdas”, voltado para pessoas que enfrentam processos de luto, seja pela morte de alguém próximo, pelo fim de um relacionamento ou a perda de um emprego. “Nosso objetivo com esse movimento é dar força às pessoas para seguir em frente, reorganizar a vida e honrar aquilo que as marcou”, afirma Mirella.

Outro programa é o “Envelhescência”, com foco no processo de envelhecimento não como algo triste e ruim, mas como uma jornada de amadurecimento que precisa de cuidado e preparo. O trabalho dos Psicólogos Associados é voltado para a valorização das memórias, perdas e relações, para que a pessoa esteja pronta para viver a melhor idade com plenitude.

MIRELLA
MONTEIRO DE CASTRO
CRP: 05/78576
PSICÓLOGA CLÍNICA
PSICANALISTA
HIPNOTERAPEUTA
☎ (21) 99636-2584

SANDRO
DA SILVA MARTINS
CRP: 05/39776
PSICÓLOGO CLÍNICO
PSICANALISTA
PERITO JUDICIAL
ASSISTENTE TÉCNICO
☎ (21) 99908-2874

BEATRIZ GUSMÃO
CRP: 05/73140
PSICÓLOGA CLÍNICA
PSICÓLOGA ORGANIZACIONAL
☎ (24) 98801-8023

HELIO R.B. CEZAR
CRP: 05/75464
PSICÓLOGO CLÍNICO
NEUROPSICÓLOGO
PSICÓLOGO DE TRÂNSITO
☎ (24) 99918-0806

FELIPE
MAGNO QUEIROZ
CRP: 05/41086
PSICÓLOGO CLÍNICO
PSICANALISTA
☎ (24) 99263-1964



Psicologia Clínica - Psicanálise
Psicologia Organizacional - NRI
Neuropsicologia - Psicogerontologia
Psicologia Jurídica - Psicologia de Trânsito
Orientação Profissional
Hipnoterapia Ericksoniana

📍 Av. Nova Resende, 140 - Sala 4
Campos Elíseos - Resende/RJ

FLY NET, há 30 anos conectando os empreendedores da região

Fundada em 2002, a Fly Net Informática consolidou-se como uma das principais referências em automação comercial, tecnologia e suporte corporativo no Sul Fluminense. A empresa construiu uma trajetória de sucesso baseada em comprometimento, ética e transparência. Hoje, contando com uma equipe técnica qualificada, a Fly Net garante soluções rápidas e eficientes para o mercado da tecnologia da informação.

O grande diferencial da marca está na versatilidade de atendimento. A empresa dá suporte a multinacionais, ao mesmo tempo em que atende com excelência a micro e pequenas empresas e presta serviço em residências.



Foto: Luis Ferrão

Os irmãos Câmara atuam há mais de 3 décadas no segmento de tecnologia, atendendo empresas, comércios e residências com soluções eficientes, inovação e compromisso com a qualidade.

Esse crescimento expressivo e a diversificação de portfólio foram impulsionados pelas oportunidades geradas no município. O proprietário Ricardo Câmara, destaca o dinamismo do mercado local: "A chegada das

indústrias automobilísticas abriu uma gama muito grande de trabalho e de prestação de serviços e o nosso investimento em infraestrutura tecnológica de ponta é um reflexo desse ambiente de negócios propício", afirma.

O irmão e sócio, Fábio Câmara, responsável pelo setor de desenvolvimento de softwares voltados para o mercado de gastronomia, aponta que a região das Agulhas Negras e da Serra da Mantiqueira também exige inovação constante devido ao forte apelo comercial e turístico. "Estamos bem localizados geograficamente, e as novas empresas que chegam querem bons serviços, por isso nos orgulhamos de garantir que o empresariado e os moradores estejam conectados aos melhores frutos da era digital".



24 3354-0999

@flynetinformatica

Seu **atendimento** do **seu jeito!**

Conte com a gente no melhor canal para você

0800 762 0422

WhatsApp
21 97211 8064

Aplicativo
Cliente Águas!

iOS | Android

Escaneie o QR Code e baixe o app

www.aguasdasagulhasnegras.com.br

Águas das Agulhas Negras
Grupo Águas do Brasil

An advertisement for Águas das Agulhas Negras. It features a woman in a denim jacket holding a smartphone. The background is dark blue with white and green text. There are icons for phone, WhatsApp, and an app. A QR code is present at the bottom left. The company name and logo are at the bottom.

ZERO A ZERO
RESTAURANTE & CHOPERIA

Estrutura Única em Penedo
TEMOS TUDO PARA TE AGRADAR
Marque seu Happy Hour aqui.

Tel.:(24) 3221-3342
R. das Velas, 120 - Penedo, Itatiaia/RJ

An advertisement for ZERO A ZERO RESTAURANTE & CHOPERIA. The background is orange with a pattern of water droplets. There are images of a beer, a glass of red wine, and a plate of food including rice, chicken, and fries. The text is in bold, black letters. At the bottom, there is a white box with the phone number and address.

MOTOS, BICICLETAS E CARROS ELÉTRICOS: É necessário criar instalações adequadas seja em residências, condomínios e empresas.

Foto: Arquivo pessoal



Por Alex Peres (Engenheiro elétrico) recarga veicular eficiente e seguro.

Ao contrário do que se imagina, essa instalação não se resume à colocação de uma tomada convencional. O carregamento contínuo exige estudo técnico especializado, avaliação da capacidade da rede elétrica, análise de demanda, dimensionamento correto de cabos, proteções elétricas, aterramento e sistemas de gerenciamento de carga.

Instalações inadequadas podem provocar aquecimento excessivo, desarmes frequentes, sobrecarga em quadros elétricos, perda de eficiência energética e até riscos de incêndio. Em condomínios e empresas, onde vários veículos podem carregar simultaneamente, a necessidade de planejamento técnico se torna ainda mais importante.

O crescimento da

Foto: IA



Equipamento para carregar bateria elétrica deve ter aprovação técnica

O crescimento dos veículos elétricos no Brasil é expoente. Dados da Associação Brasileira do Veículo Elétrico indicam que o país ultrapassou a marca de 220 mil unidades vendidas em 2025, um dos maiores índices de crescimento do setor automotivo. A expectativa é de expansão contínua, impulsionada pela busca por economia e sustentabilidade.

Esse avanço traz um importante alerta: a adequação das instalações elétricas nos estacionamentos de condomínios, shoppings, casas, hotéis e empresas se faz urgente e, para isso, é necessário um sistema de

eletromobilidade também impulsiona o mercado de infraestrutura elétrica. Atualmente, o segmento de carregadores e soluções para recarga já movimentam bilhões de reais por ano no Brasil, exigindo profissionais cada vez mais especializados para atender às novas demandas do setor.

Na região Sul Fluminense, cidades como Resende, Volta Redonda e Barra Mansa acompanham essa transformação e,

diante desse novo cenário, o dimensionamento elétrico adequado deixa de ser apenas uma recomendação técnica e passa a ser uma necessidade estratégica para garantir segurança, eficiência energética e preparação para o futuro.



(24) 99998-0021

@apseletricidade

contato@apsmanutencao.com.br



THIAGO CARVALHO
MOTORS

Nossa família
realiza
o sonho
da sua.



CONFIANÇA



QUALIDADE



RESPEITO

EM CADA NEGOCIAÇÃO.



(24) 99300-8629

thiogocarvalhomotors



DESDE 2021

CONECTANDO PESSOAS AOS SEUS CARROS DOS SONHOS.

CIDADE MAIS SUSTENTÁVEL



Drone: Marcelo Gomes

CIDADE INTERLIGADA POR CICLOVIA: PROJETO DA PREFEITURA DE RESENDE LIGA ACESSO OESTE A PARAÍSO

O crescimento urbano de Resende impõe a necessidade de planejamento para o trânsito local e exige soluções que vão além de maior mobilidade nas ruas de grande tráfego de veículos. Como parte de um projeto de mobilidade urbana, a prefeitura planeja criar um eixo cicloviário interligando as duas pontas da cidade: a região do Acesso Oeste ao bairro Paraíso.

Atualmente, Resende conta com 5,6 quilômetros de ciclovias. O objetivo do projeto é ampliar essa malha para 10,3 quilômetros, praticamente dobrando a estrutura disponível para os ciclistas.

A nova etapa de infraestrutura cicloviária

tem como ponto de partida as intervenções na Avenida General Afonseca, no bairro Manejo. Na prática, o trajeto vai cortar vias importantes e conectar diferentes bairros da cidade, passando pelas avenidas Romeu Marques (Vila Julieta), Riachuelo e Almirante Custódio de Melo (Liberdade), seguindo pela Avenida Kennedy (Beira Rio), depois passando pela Rua Isaac David Halpern, no Campos Elísios até a Rua Almirante Marcondes Godoy que leva ao Paraíso.

Junto com a implantação das ciclovias, o projeto prevê intervenções paralelas ao longo do trajeto, como a construção de calçadas, pavimentação e obras de drenagem.

Reordenamento Viário

De acordo com a administração municipal, o plano cicloviário faz parte de um conjunto de estudos técnicos para acompanhar a expansão da cidade e monitorar os fluxos viários. Mudanças recentes em

bairros como Vila Julieta e Manejo serviram como testes para aliviar os gargalos do trânsito.

A transformação da Rua Bahia em mão dupla, por exemplo, conectou duas avenidas importantes e absorveu o fluxo de cerca



Foto: Duda Bromius

Prefeitura pretende interligar os bairros de Resende por ciclovias

Continuação de Cidade mais Sustentável

de mil veículos que antes utilizavam a Avenida Tenente-Coronel Adalberto Mendes nos horários de pico. A retirada das linhas de ônibus dessa via também alterou a dinâmica da região.

De acordo com o prefeito Tande Vieira, as ciclovias entram nessa equação como parte de um planejamento de longo prazo:

“As ciclovias fazem parte desse planejamento e representam uma visão de mobilidade que incentiva alternativas sustentáveis e melhora a qualidade de vida. Mas sabemos que é preciso ir além. Por isso, seguimos realizando novos estudos e planejando outras intervenções que serão anunciadas. A mobilidade

urbana é um processo contínuo.”

A expectativa é consolidar a conexão cicloviária entre as regiões leste e oeste de Resende nos próximos dois anos, fortalecendo a infraestrutura de mobilidade ativa no município.

Foto ao lado: Projeto Urbanístico da Avenida General Afonseca; Foto abaixo: como a Avenida é hoje

Fotos: Arquivo Pref. de Resende



Referência em alta complexidade, cuidado humanizado e acesso pelo SUS

28 CIRURGIAS BARIÁTRICAS

A Santa Casa de Misericórdia de Resende segue ampliando o acesso da população a procedimentos especializados de alta complexidade pelo SUS. Em pouco mais de um ano, já foram realizadas mais de 28 cirurgias bariátricas em pacientes da rede pública de saúde.

**EQUIPE ESPECIALIZADA
ATENDIMENTO HUMANIZADO
COMPROMISSO COM A SAÚDE**

Cuidando da saúde com tradição e excelência

Santa Casa de Resende
DESDE 1855

ANDERSON, DO PINÁ: BELEZA FEMININA ESCULPIDA NA TESOURA



Foto: Bianca Valente

O cabeleireiro Anderson Fabiano Rodrigues, de 42 anos, comanda o Salão Piná, em

Resende, sob um conceito inovador que ele denomina de "alfaiataria capilar". Sua trajetória começou em 1997 como assistente do pai, ainda aos 13 anos, em São Paulo. Depois ganhou a independência, se aperfeiçoou buscando diferentes cursos e, ainda na capital paulista, se consolidou como cabeleireiro.

Em 2010, Anderson chegou ao bairro Campos Elíseos, em Resende, e com dedicação, conquistou seu espaço na cidade. Em 2023 inaugurou

o Piná, no Centro Empresarial, com a proposta de valorizar a mulher brasileira.

O grande diferencial do salão é alinhar o real desejo da cliente à saúde do fio e do couro cabeludo. "Eu digo para minhas clientes que o cabelo é uma joia, um acessório que precisa vestir bem mas que vai além da estética: é também bem-estar e saúde," comenta o cabeleireiro, que hoje é especialista em visagismo e terapia capilar. "Quando faço um corte de cabelo ou

uma coloração, me vejo como um alfaiate que vai vestir a pessoa com todo o cuidado com as medidas. O cabelo também precisa ser "esculpido" de acordo com os traços do rosto, o tom da pele e até com a cor dos olhos. Tudo deve ser harmonizado para que a cliente tenha a satisfação esperada."



Roberta Imóveis investe em segurança jurídica e inovação digital



Foto: Arquivo pessoal

Com 11 anos de atuação em Resende, a Roberta Imóveis consolida-se no mercado

imobiliário. Além de experiência anterior em cartório e outras empresas, a proprietária Roberta Cristina Anechino especializou-se em Direito Imobiliário para oferecer máxima segurança aos clientes.

O foco da empresa é o atendimento ágil a investidores e profissionais que chegam à região. A imobiliária investe em tecnologia, para que o processo seja

totalmente automatizado, incluindo contratos e assinaturas digitais, além de soluções modernas como o fiador digital e a antecipação de até 24 aluguéis para proprietários.

Essa gestão estratégica visa facilitar a locação e a venda, garantindo proteção jurídica e eficiência nos trâmites, tanto para locadores quanto para locatários. A Roberta

Imóveis também tem se destacado nos lançamentos de empreendimentos aqui na região e pretende dobrar a oferta de imóveis ainda este ano.



MARCELO GOMES: FAZENDO AS MELHORES IMAGENS DE RESENDE



Foto: Arquivo pessoal

Há mais de uma década atuando no mercado audiovisual e de marketing, o empreendedor resendense Marcelo Gomes, de 41 anos, está à frente da Digiteei e da Marcelo Gomes Fotografias, oferecendo soluções de comunicação, que vão desde a gestão de redes sociais, tráfego pago e desenvolvimento de sites

até a cobertura de eventos.

Um destaque do seu trabalho é a produção audiovisual, que inclui fotos e vídeos de alta qualidade com captação aérea por drone. Marcelo tem MBA em Marketing Digital e pós-graduação em Neuromarketing.

"Comunicação bem-feita gera resultado. Aplicar a ciência do comportamento

do consumidor tem feito a diferença na criação de conteúdos para manter-me em um mercado altamente competitivo".



Engenharia da confiança: O empreendedorismo de Felipe Arantes

Foto: Duda Bromius



O paulista Felipe Ferreira Arante (foto), engenheiro eletricista e técnico em refrigeração e

eletrônica, reside em Porto Real e atua há 13 anos na fábrica da Nissan, em Resende, onde ocupa o cargo de supervisor de manutenção.

Paralelamente à sua trajetória na indústria, Felipe decidiu investir em um negócio próprio: a Qualitar.

Especializada na manutenção de aparelhos de ar-condicionado, a empresa foi formalizada há um ano, após o profissional atuar por um longo período na

informalidade. “Observei o alto índice de retrabalho que chegava em minhas mãos nesse setor de climatização, então percebi que poderia me consolidar no mercado”, explica.

Com experiência prévia no ramo no interior de São Paulo, ele trouxe na bagagem um rigor técnico que se tornou seu grande diferencial.

Felipe oferece aos clientes o padrão de qualidade da indústria automobilística,

priorizando a pontualidade, o respeito aos prazos e uma garantia de serviço de um ano.

Com essa base sólida, Felipe Arantes projeta seu futuro como um empreendedor de destaque no setor de serviços da região.



24 99276-3065



@rio_grifes

SHOPPING PATIOMIX

24-98839-7451

RESENDE SHOPPING

24-3355-3725

FEITO À MÃO

Cida Dias

- ARTESÃ
- DESIGNER
- TRABALHO MANUAL

(24) 99223-6264

R. Prof. Margarida C. Fonseca, 409
Loja - Nova Alegria

A REVOLUÇÃO SILENCIOSA:

Como a IA já transforma o comércio em nossa região

por Thiago Farias.



Foto: Arquivo pessoal

Quando falamos de Inteligência Artificial, é comum imaginarmos robôs futuristas ou os grandes laboratórios do Vale do Silício. No entanto, a verdadeira revolução tecnológica está acontecendo muito mais perto do que imaginamos: no caixa da padaria, no controle de estoque da loja de roupas e no atendimento via WhatsApp dos negócios aqui na região.

Para o empreendedor local, a IA deixou de ser um conceito de ficção científica e tornou-se uma ferramenta diária de sobrevivência e crescimento.

A automação comercial evoluiu drasticamente. Não se limita a emissão de notas fiscais ou leitura de códigos de barras, trata-se de transformar dados em decisões inteligentes e previsíveis. Falo de sistemas que além de registrarem o que foi vendido, também ajudam a prever os produtos que terão mais saída na semana posterior, o que faz otimizar as compras de produtos. Assistentes virtuais automatizando processos burocráticos e

liberando sua equipe para focar no que realmente importa: o relacionamento com o cliente.

Empresas de todos os tamanhos já estão utilizando essas inovações para reduzir custos operacionais e ganhar eficiência. O maior desafio para o empresário, no entanto, não é a tecnologia em si, mas como aplicá-la à realidade do seu balcão.

A transição para um modelo de negócio inteligente exige mais do que assinar um ChatGPT; exige traduzir essa

inovação global para o dia a dia do nosso comércio.

Dar esse passo com segurança não significa que o empresário precise se tornar um especialista em tecnologia da noite para o dia. O segredo é focar naquilo que você faz de melhor – gerir o seu negócio – enquanto busca soluções e parceiros adequados para modernizar a sua operação.

A revolução é digital, mas a decisão de modernizar o seu comércio começa no balcão de hoje.

KIT RÁPIDO DE SOBREVIVÊNCIA

Escreva e planeje com o **ChatGPT**. Crie imagens de cair o queixo com o **Midjourney**. Monte apresentações em segundos com o **Gamma**. Organize o dia a dia com o **Gemini**. O segredo não é usar tudo de uma vez, mas encontrar a ferramenta certa que tira o peso da sua rotina hoje. Escolha uma e dê o primeiro passo.

* Thiago Farias é especialista em Inteligência Artificial, sócio da agência t2Creative e atua na linha de frente da transformação digital de empresas da região.



TECNOLOGIA QUE SIMPLIFICA, INTELIGÊNCIA QUE FAZ SEU NEGÓCIO CRESCER.



ESCANEIE

Pronto para aplicar a Inteligência Artificial e a melhor automação nos processos da sua empresa?

Nós somos o seu parceiro em Resende para conduzir essa evolução.



SISTEMA DE GESTÃO

- TOTALMENTE ONLINE
- IA INTEGRADA E SEGURA
- CUSTOMIZAÇÃO TOTAL

ECOSSISTEMA COMPLETO

- WEB SITES & LANDING PAGES
- E-COMMERCE & LOJAS VISTUAIS
- APPS MÓVEIS PERSONALIZADOS
- BOTS DE ATENDIMENTO COM IA
- MARKETING & REDES SOCIAIS

SUA EMPRESA NO PRÓXIMO NÍVEL, HOJE.

(24) 98161-4514

contato@mk2automacao.com.br

www.mk2automacao.com.br

Resen Munck: uma trajetória construída com visão, trabalho e desenvolvimento regional

A história da Resen Munck representa a essência do empreendedorismo: evoluir com aprendizado prático e crescer com base em disciplina e visão estratégica.

Tudo começou em 2005, quando Márcio Costa Horácio conseguiu emprego de ajudante em operações de movimentação de cargas e sinaleiro (*rigger*). Assim ganhou experiência técnica e demonstrou a determinação necessária para construir o próprio negócio.



Grupo Resen Munck reunido na Expo Agulhas Negras



Primeiro caminhão Munk da empresa (foto à esquerda).

Empresa localizada em ponto estratégico às margens da Via Dutra (foto à direita).



O início da Resen Munck

Em 2006, a aquisição de um Chevrolet D-60 equipado com guindauto marcou o início da jornada. Márcio uniu-se ao empreendedor Silvio Carlos de Oliveira, parceria que ampliou a carteira de clientes e estruturou o negócio. Em 10 de agosto de 2007, a Resen Munck se torna oficialmente uma empresa, focada em profissionalismo e segurança.

O crescimento foi impulsionado pela chegada de uma siderúrgica a Resende no ano seguinte. A empresa realizou investimentos para atender à nova demanda, consolidando sua presença no setor industrial. A expansão da frota permitiu a entrada nos segmentos logístico, de armazenagem e de limpeza siderúrgica.

Expansão e estruturação

A Resen Munck também avançou geograficamente. Em 2014, abriu sua primeira frente no Mato Grosso do Sul, a mais de 1000km da matriz.

Em 2018, com a entrada do sócio Aguiar Rodrigues de Paula foi formado o grupo econômico, ampliando a atuação coordenada no Rio de Janeiro, São Paulo e Mato Grosso do Sul, com capacidade para atender projetos de grande porte também em outros estados.

A região das Agulhas Negras, no entanto, permanece no centro dessa trajetória. Foi onde a empresa nasceu, consolidou sua base operacional e mantém o compromisso com o desenvolvimento regional e a geração de empregos.



(24) 99947-8600



@resenmunck

www.resenmunck.com.br

atendimento@resenmunck.com.br

Atendimento comercial:

(24) 3384-5190

(24) 9 9989-1990

Nossa atuação:

- Içamento, transporte e movimentação de cargas
- Manutenção pesada
- Soluções em metal mecânica
- Manutenção industrial
- Logística e armazenagem



EXPO AGULHAS NEGRAS: Eixo Resende-Itatiaia consolida atração de empresas para Sul do Estado

A região das Agulhas Negras vem assumindo uma posição de protagonismo no desenvolvimento econômico do Sul Fluminense. O fortalecimento do eixo industrial, aliado à expansão dos setores de comércio e serviços, tem posicionado a região como um polo estratégico para novos investimentos no estado.

Esse avanço econômico coincide com indicadores sociais positivos. De acordo com o Índice de Progresso Social (IPS), traçado pelo Instituto do Homem e Meio Ambiente da Amazônia (Imazon) que avalia o bem-estar social e ambiental, Resende conquistou pelo segundo ano consecutivo a

liderança em qualidade de vida no estado do Rio de Janeiro. O município obteve 67,54 pontos, a maior nota entre as 92 cidades fluminenses. O índice analisa 57 indicadores socioambientais em 5.570 municípios brasileiros, divididos em necessidades humanas básicas, bem-estar e oportunidades.

Para o prefeito de Resende, Tande Vieira (foto), o resultado reflete as escolhas de gestão. "Receber esse reconhecimento pelo segundo ano consecutivo mostra que Resende está no caminho certo. Esse resultado é fruto de planejamento, investimentos responsáveis e do compromisso em

construir uma cidade cada vez melhor para as pessoas", afirmou o chefe do Executivo.



Prefeito de Resende Tande Vieira e diretor do Sebrae, Marcelo Fiorini, comemoram resultados da feira

O Legado Econômico da 1ª Expo Agulhas Negras

A realização da 1ª Expo Agulhas Negras, realizada em abril, foi um divisor de águas para o ambiente de negócios, deixando um legado cuja extensão vai além dos dias de evento. Mais do que uma exposição, o encontro foi marcado por prospecção e consolidação de negócios, integrando os setores de indústria, comércio, serviços, gastronomia e agronegócio.

O balanço dos organizadores registrou acordos financeiros expressivos. O espaço Movimenta Sebrae projetou mais de R\$ 10 milhões em oportunidades de negócios para micro e pequenas

empresas locais. Desse montante, as rodadas do setor automotivo responderam por R\$ 7,5 milhões em futuras parcerias de fornecimento, enquanto as conexões voltadas à tecnologia de gestão pública (GovTech) somaram R\$ 3,35 milhões.

Os resultados imediatos também chamaram a atenção do mercado: no segmento industrial, uma fabricação de máquinas registrou a venda direta de mais de 20 unidades durante o período do evento.

Para a diretora executiva da Resenmunk, Jô Salazar, a Expo Agulhas Negras foi mais que uma feira. "Tratou-se de uma plataforma estratégica de conexão entre empresas, investidores e profissionais de diversos setores, que ampliou a visibilidade da região no cenário econômico. Rubia Rupires, representante de Relações Governamentais da Volkswagen Caminhões e Ônibus, pontuou que o

Drone: Marcelo Gomes



Expo Agulhas Negras coloca Resende e Itaiaia no protagonismo da economia no Sul Fluminense: Guindaste da Resen Munk presentes

balanço da participação na Expo Agulhas Negras foi altamente positivo, servindo para estreitar o diálogo institucional com o poder público e debater os rumos da geração de empregos e do desenvolvimento sustentável local.

No varejo o evento contribuiu para impulsionar micros e pequenos empreendedores. O Shopping MEI e o Empório Rural injetaram R\$ 40 mil no faturamento de pequenos produtores que fecharam com novos clientes.

Para Marcelo Fiorini,

diretor de produto e atendimento do Sebrae Rio, a feira cumpriu o papel de integrar o interior fluminense às tendências de mercado. "Conseguimos potencializar o alcance do evento e gerar ainda mais conexões, negócios e desenvolvimento para toda a região do Sul Fluminense", avaliou.

Resende, pelo seu posicionamento estratégico no eixo Rio – São Paulo também

atrai cada vez mais grandes investimentos estruturais.

O secretário municipal de Indústria, Comércio e Serviços, Fernando Rodrigues, destacou que o condomínio logístico-industrial da cidade já supera R\$ 1 bilhão em aportes privados.

A este cenário somam-se os desdobramentos gerados no evento, como o anúncio de um novo condomínio logístico de R\$ 200 milhões pela PIB Incorporadora, em parceria com o Grupo Porto Real, além de negociações avançadas conduzidas pelo governo estadual para a instalação de uma nova montadora de grande porte no município.

Foto: Sebrae



Rodada de negócios movimentou mais de 7 milhões de reais no setor automotivo durante a feira



ALUGA - COMPRA - VENDE

Empreendimentos Imobiliários Ltda.
CRECI J4139

Tel.: (24) 3355-8080

www.condial.com.br condial@terra.com.br

Rua Gulhot Rodrigues, 145, Salas 310/311,
Comercial, Resende-RJ

Comemorando 37 anos Itatiaia ganha prêmio de cidade empreendedora



Foto: Manoela T. Nefro

Aos 37 anos de emancipação, Itatiaia comemora prêmio em transparência e de cidade empreendedora

No mesmo ritmo de expansão, o município de Itatiaia — que completa 37 anos de emancipação política e administrativa — tem implementado políticas públicas focadas em atrair investidores.

A Prefeitura direcionou sua participação na feira para expor as vantagens competitivas da cidade.

O Secretário de Desenvolvimento Econômico de Itatiaia, Isaque Farizel, destaca que

o município recebeu o Prêmio Ouro em Transparência do Tribunal de Contas do Estado (TCE) e venceu o Prêmio Sebrae Prefeitura Empreendedora 2025 na categoria de simplificação de processos.

A adoção do sistema Regin 2.0 permitiu que o tempo médio para a abertura de uma empresa na cidade fosse reduzido para uma hora. E este ano foi lançado um edital de cadastramento de imóveis e terrenos disponíveis para locação,



Foto: Cris Paracat

Secretário de desenvolvimento econômico Isaque Farizel trabalha para que a cidade atraia novas empresas

a administração municipal tem priorizado a eficiência burocrática para dar suporte às empresas que chegam. Como resultado, o

consolidando um banco público que facilitará ainda mais a instalação de novas empresas no município.

INOVAÇÃO E INCLUSÃO

Startup cria jogos usando tecnologia para mais acessibilidade de pessoas PCD

A Expo Agulhas Negras revelou também start-ups com projetos inovadores. A Viver Agulhas Negras destaca um que promete revolucionar a comunicação inclusiva. O Mundo GJT é uma iniciativa desenvolvida pela professora de educação especial Thaís Pires da Silveira e por Gabriel Januário Ferreira, aluno com deficiência múltipla, para quem e com quem o projeto foi estruturado.

A startup desenvolveu um sistema de comunicação alternativa personalizada e jogos pedagógicos adaptados, projetados sob demanda, para atender às necessidades específicas de cada usuário com deficiência. A tecnologia já

é utilizada na rede pública de Barra Mansa, em parceria com a Apae local. Ganhou visibilidade na feira e, agora, os fundadores negociam contratos de patrocínio para atingir a meta e estender a ferramenta aos 14 municípios da região Sul Fluminense.



Foto: Divulgação

Professora e aluno desenvolvem juntos plataforma de jogos pedagógicos para pessoas com deficiências múltiplas



Castel Plaza Hotel

www.castelplaza.com.br

(24) 3358-3200

Av. Mal. Castelo Branco, 301 - Jardim Tropical, Resende-RJ

CULTURA **VIVA**

SUPLEMENTO CULTURAL

nº:01

A PALAVRA QUE LIBERTA

**CASA CLAUDIONOR ROSA
MANTÉM VIVAS A LITERATURA
E A MEMÓRIA EM RESENDE**

Cultura Viva é um novo projeto da Revista Viver Agulhas Negras, voltado para a arte e as manifestações culturais da nossa região. Sabemos que esse é um universo com infinitas influências. A forte incidência da cultura afro-brasileira, principalmente nos bairros do centro histórico de Resende, a cultura finlandesa de Penedo, a valorização dos povos originários que habitaram a região; tudo terá nosso olhar atento. Nesse número especial destacamos a Casa Claudionor Rosa que vem trabalhando para manter vivo o legado do historiador que tanto fez pela cultura da região.



Fotos: João Saboia



Claudionor Rosa
Patrono FLIR 2016



Foto: Luis Ferrão

CLAUDIONOR ROSA NO JOGOS FLORAIS E COMO PATRONO DA FLIR. EM 2023, O GRÊMIO LITERÁRIO FOI TOMBADO COMO BEM IMATERIAL DE RESENDE

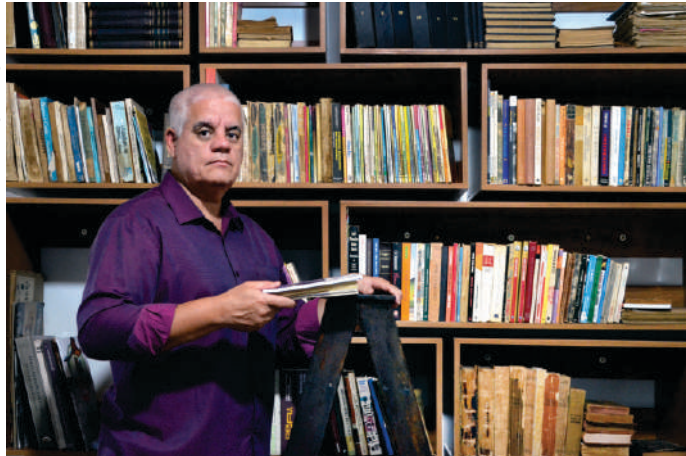
Cultura Negra e Literatura Regional no foco da Casa Claudionor Rosa

A literatura tem o poder de conectar gerações e imortalizar legados. Em Resende, esse papel de valorizar os livros foi, por muito tempo, desempenhado pelo historiador Claudionor Rosa. Mesmo após sua morte, em 2019, sua missão se faz presente graças ao trabalho desenvolvido pelos seus filhos Luciano e Luciana, que estão à frente da Casa Claudionor Rosa, justamente para manter vivo esse patrimônio cultural.

O mais recente marco dessa trajetória é a nomeação da biblioteca da Casa como "José do Patrocínio", uma homenagem ao jornalista, farmacêutico e abolicionista e figura importante na luta pela valorização e emancipação dos negros no Brasil. Esse é um forte motivo, porém não é o único para a biblioteca levar seu nome. Para quem não sabe, José do Patrocínio foi farmacêutico em Resende. (ver box)

A jornada de Claudionor com as letras se fortaleceu na década de 1980, ao idealizar e criar uma biblioteca dentro da cadeia pública de Resende, provando que a leitura é, essencialmente, a palavra que liberta. No mesmo período, sua articulação deu vida ao Grêmio Literário de Resende e resgatou os Jogos Florais,

Foto: João Saboia



Luciano Rosa na Biblioteca da Casa Claudionor Rosa que homenageia o abolicionista José do Patrocínio

evento onde acontece um recital de poesia, promovendo competições entre os participantes que declamam seus poemas. A festividade lírica estava esquecida há 15 anos mas foi resgatada pelo nosso querido historiador. Em 2023 a Casa Claudionor Rosa conseguiu o tombamento do Grêmio Literário como bem imaterial de Resende.

A vontade de Claudionor Rosa de propagar a literatura a todos ficou também evidenciada na década de 1990, quando o historiador doou cerca de mil livros para a Biblioteca Municipal Jandyr Maya Faillace.

Mantendo vivo esse espírito de expansão do hábito da leitura, este ano a Casa Claudionor distribuiu clássicos da literatura brasileira gratuitamente. “Enviamos 125 livros pelos Correios para quem nos enviou a solicitação”, destaca Luciano Rosa.

Na década de 2010, o

espírito inquieto de Claudionor ocupou o Centro Histórico com a Livraria que levou seu nome no icônico "Bar da Dodó". Luciano relembra ainda a forte influência do pai junto aos organizadores da Feira Literária de Resende: “Foi sob a provocação dele que a organizadora do evento, Adriana Elias, passou a

adotar patronos ligados à história local, consolidando também uma política de valorização e fomento aos autores da região durante o evento”.

Hoje, transformada em um centro multicultural, a Casa Claudionor Rosa mantém as portas abertas para acolher escritores locais e desenvolver projetos artísticos.

O acervo da nova Biblioteca José do Patrocínio é focado na história regional, no estado do Rio de Janeiro, no movimento abolicionista e, primordialmente, no protagonismo de escritores negros. Ao unir o passado de luta de Patrocínio ao legado de Claudionor, a Casa reafirma o livro como o principal instrumento da identidade resendense.

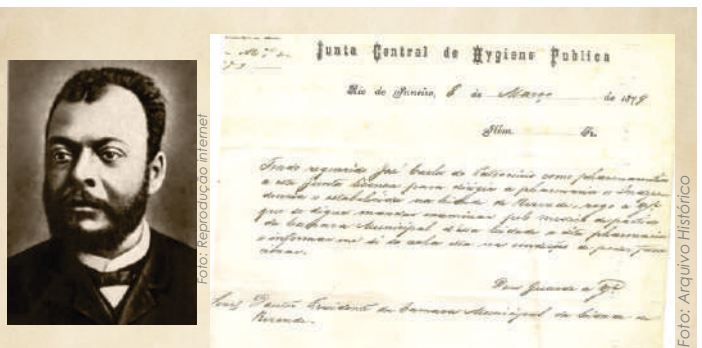


Foto: Arquivo Histórico

O Livro *150 anos de História com Lealdade e Brio*, do historiador Júlio César Fidelis Soares, sobre a maçonaria em Resende, guarda uma passagem sobre José do Patrocínio. Ele cita o documento da Junta Central de Higiene

Pública, datado de 8 de março de 1879, referente a um requerimento de José Carlos do Patrocínio como farmacêutico para dirigir a *Pharmacia Independência*. Ainda hoje existe o prédio da farmácia na Rua 15 de Novembro no Centro.

ARTISTAS VALORIZANDO A CULTURA E A ECONOMIA CRIATIVA

A atuação da Casa Claudionor Rosa, contudo, já ultrapassou os limites de suas próprias paredes para transformar a realidade de outros agentes da região.

Quando o espaço foi fundado, em 2019, e se tornou ponto de cultura reconhecido pelo Governo Federal existia apenas um ponto de cultura em Resende, com verbas governamentais para manter suas atividades. Luciano Rosa decidiu, então, usar a experiência adquirida para abrir caminhos e ajudar outros fazedores de cultura a alcançarem o mesmo êxito na captação de recursos. “Vejo a cultura como uma economia criativa. Quanto mais investimos mais temos retorno,” comenta.

Hoje, a Casa funciona estrategicamente como uma incubadora de projetos, oferecendo suporte burocrático e técnico para que artistas locais consigam se beneficiar das leis de incentivo. Luciano destaca que a iniciativa já garantiu o acesso a editais para quatro a cinco iniciativas do município, estruturando uma rede cultural sólida e diversa.

Conheça ao lado as iniciativas integradas e impulsionadas por essa mentoria cultural da Casa Claudionor Rosa:



Salvaguarda (Capoeira e esculturas)



Foto: João Saboia

Com uma trajetória de 50 anos de experiência, o mestre Cláudio, mestre de capoeira de 4º grau, dedica sua vida à inclusão social e à valorização da cultura afro-brasileira através da capoeira. Seu reconhecimento já cruzou fronteiras, levando Resende para intercâmbios internacionais em países como a África do Sul e a Alemanha.

Centro Cultural Senzala de Capoeira



Foto: Arquivo Pessoal

: Coordenado por Uiliam Henrique do Nascimento Martins, o "Faísca", que iniciou sua jornada na capoeira em Resende, em 1988. Hoje

Bloco B.R.E.G.A.



Foto: Arquivo Pessoal

Criado em 2014, o Bloco Recreativo de Embalo da Grande Alegria consolidou-se como Ponto de Cultura reconhecido pelo Ministério da Cultura. Muito além do carnaval de rua, o grupo utiliza a percussão o ano inteiro como ferramenta de musicalização, inclusão social (com ações junto à APAE) e cidadania, promovendo campanhas de doação de sangue e combate à violência.

Museu do Lindão



Foto: João Saboia

Um valioso acervo particular mantido de forma independente por seu proprietário, Luiz Lindão, que trabalha sozinho na conservação das coleções. O espaço reúne jornais antigos, livros de autores resendenses e milhares de discos (LPs) de diferentes épocas e estilos. Agendamento de visita: (24) 99878-5348.

Espaço Cultural Sá Quirina Pury



Foto: Duda Bromius

O indígena Xikito Pury tem sido incansável nos estudos e na divulgação da cultura dos povos originários aqui na região. Há muitos anos ele atua nesse campo e um dos projetos de destaque é o Puréma-Kutxé (sementes brotando) que leva para as escolas a história e a riqueza cultural do povo Puri, que habitou o nosso território. Xikito conseguiu reconhecimento do Ministério da Cultura este ano.

Grêmio Literário de Resende agora é bem imaterial da cidade



Fundado em maio de 1983 por Claudionor Rosa e um grupo de escritores, poetas, trovadores e agentes culturais resendenses, o Grêmio Literário de Resende tem como patrono o poeta Luiz Pistarini.

Entre palestras, lançamentos de livros e outras ações voltadas à valorização da literatura local, destacam-se os Jogos Florais de Resende, realizados anualmente desde a fundação do grêmio. O concurso literário, que reúne participantes da região e estudantes da rede pública de ensino, tornou-se um dos símbolos da produção poética resendense.

Em reconhecimento à sua relevância, os Jogos Florais de Resende foram declarados Patrimônio Cultural de Natureza Imaterial do Município em 2024.

Mais do que uma entidade, o Grêmio Literário de Resende representa um espaço de resistência cultural, formação de identidade e continuidade histórica, mantendo viva a relação entre poesia, memória e comunidade.

Como escreveu Claudionor Rosa:

**“Parabéns por mais uma Primavera
Motivo do nosso contentamento
Ver Resende temperando com poesias
A argamassa do seu crescimento!”**

RESENDE DO RIO VAI A RESENDE PORTUGUESA

Cinco fotógrafos das Agulhas Negras terão trabalhos expostos no Museu Municipal de Resende, em Portugal!

A exposição RESENDE IRMÃ, tem curadoria do deputado distrital Ercílio Galhardo Neto, que nasceu na Resende brasileira, mas vive desde a infância na cidade com mesmo nome, em Portugal.

Além dele, os fotógrafos contemplados são Antônio Leão, Dimas Correa, Otacílio Rodrigues, Pedro Luz e João Saboia. Este último deve representar o grupo na abertura no dia 18 de julho, com a ajuda da Casa Claudionor Rosa, apoiadora do projeto.



Foto: Pedro Luz



Foto: Otacílio Rodrigues



Foto: Ercílio Galhardo Neto



Foto: João Saboia



Foto: Antônio Leão



Foto: Dimas Correa

HISTÓRIA MILITAR EM BOAS MÃOS



Foto: João Saboia

O coronel Claudio Moreira Bento, 94 anos, fundador da Academia de História Militar Terrestre do Brasil, doou à Casa Cladionor Rosa um importante acervo. Sua estante com livros e outras relíquias que colecionou na sua vida de historiador.

A ARTE PULSA NA SERRA DA MANTIQUEIRA



Foto: Arquivo pessoal

O Centro Cultural Visconde de Mauá, coordenado por Márcia Patrocínio, abriga boa parte da produção artístico-cultural da serra.

Desde a inauguração, em 2004, realiza atividades de forma diversificada, promovendo exposições

de artes plásticas e fotografia, feiras de livros e vinis, encontros de corais, concertos musicais e bazares de artesanato

local. Tornou-se o primeiro Ponto de Leitura de Resende em 2009 e o primeiro Ponto de Cultura em 2010.

Há 22 anos, o espaço é reconhecido como grande referência em arte, cultura e educação!

Atelier Cacá Versiani



Foto: Arquivo pessoal

Cacá Versiani é escultor desde 1968, trabalhando com madeira e pedra sabão e teares...

Realizou diversas exposições no Brasil, na Suécia e em Portugal, onde trabalhou como diretor de Arte na Casa Pothoff Galeria de Arte, no Chiado, em Lisboa.

De volta ao Brasil, passa a residir em Penedo, onde tem atelier para esculpir blocos de mármore.

Para adquirir ou encomendar uma escultura do artista o contato é: 24 99324-7291.

ACERVO RENOVADO

O Museu de Arte Moderna de Resende recebeu doação de obras do extinto Museu de Arte Naïf do Brasil, no Rio de Janeiro.

O curador Paulo Herkenhoff, responsável pelo patrimônio da instituição, considerou a trajetória do MAM para escolher o destino das obras. Sinal de boa administração!



Foto: Divulgação MAM

Tela Canoeiro, de Marcelo Lúcio. 1983



**MELHOR A CADA DIA
NO CENTRO DE PENEDO**

EXCELÊNCIA EM TRUTAS, PEIXES,
CARNES, FRANGOS E VINHOS



@reidastrutas

(24) 3351-1387

Avenida das Mangueiras,
nº69, Penedo - Itatiaia
Estacionamento grátis
para clientes

MR. CAT



PATIOMIX - RESENDE

24-99837-0768 @mrcatresende

Penedo, A Vila da Gula gastronômica das Agulhas Negras

Da cozinha afetiva aos pratos sofisticados, passando por chocolates artesanais, cervejas especiais e sabores do mundo, Penedo transformou a gastronomia em uma das experiências mais marcantes do turismo no Sul Fluminense

*Texto: Luciano Jr.

O aroma do chocolate artesanal se mistura ao cheiro da lenha queimando nas noites frias da Serra da Mantiqueira. Em poucas quadras, o visitante pode provar um pastel de camarão, mergulhar em receitas nórdicas, experimentar cortes gaúchos, massas italianas, culinária alemã, cervejas artesanais e pratos sofisticados assinados por chefs renomados. Em Penedo, comer deixou de ser apenas parte da viagem. Virou atração principal.

Bairro turístico de Itatiaia, Penedo nasceu em 1929 com a chegada dos imigrantes finlandeses que sonhavam construir uma comunidade

vegetariana e autossuficiente. Décadas depois, o destino preservou o charme europeu, incorporou influências culturais de várias partes do mundo e consolidou uma identidade própria à mesa.

Cercado por cachoeiras, natureza exuberante e atrações culturais, o bairro recebe milhares de visitantes durante feriados, férias e temporadas de inverno. Entre passeios, museus e música ao vivo, a gastronomia acabou se tornando um dos maiores cartões-postais da região.

Sabores do mundo na Serra

Caminhar por Penedo é quase como atravessar diferentes culturas gastronômicas em poucos quarteirões. A influência da colônia finlandesa ainda aparece em alguns espaços. Um deles é o Korvapuusti, localizado no Shopping Pequena Finlândia, onde pratos inspirados na culinária nórdica ajudam a manter viva parte dessa herança cultural. Entre os destaques está o

contemporâneas, a Galeria Amantikir une arte brasileira, arquitetura minimalista e gastronomia internacional em um ambiente sofisticado com vista para a Serra da Índia.

Em outra atmosfera intimista, o Jardim Secreto aposta na combinação entre natureza, gastronomia refinada e experiências sensoriais. O restaurante oferece pratos elaborados,



Foto: Maurício Teixeira



“lihapulla”, uma espécie de almôndega típica finlandesa.

Já em propostas mais

como o medalhão de filé com bacon servido sobre risoto de queijo ao molho de cogumelos.

“Penedo conseguiu transformar sabores em experiência turística.”



Música e gastronomia são atrativos na noite de Penedo

Jazz, cultura e gastronomia nórdica

Poucos lugares conseguem unir música de qualidade e gastronomia de forma tão natural quanto o Jazz Village, instalado dentro do Hotel Pequena Suécia. Referência no circuito de Jazz & Blues do estado do Rio de Janeiro, o espaço já recebeu artistas internacionais, como Stanley Jordan, e oferece uma

Além da gastronomia, o ambiente sofisticado e intimista transformou o local em um dos pontos culturais mais interessantes de Penedo.

O frio combina com fondue

Com a chegada das temperaturas mais baixas, os fondues voltam ao centro das atenções em Penedo. Entre os destaques está o Querência, tradicional restaurante de influência gaúcha que combina churrasco, carnes nobres e uma sequência de fondue bastante procurada por casais e famílias.

A experiência começa pelo tradicional fondue suíço de queijo, segue para a versão gaúcha servida na chapa com carnes e molhos variados e termina com o clássico fondue de chocolate acompanhado de frutas, biscoitos e marshmallows.

comentados estão a pizza de queijo brie com geleia de damasco e as versões doces servidas com bolas de sorvete sobre cada fatia.

Já quem prefere uma linha mais clássica, inspirada na tradição paulistana de fazer pizza, encontra na Pizza da Villa, anexa à Pousada da Villa, uma parada certa. A experiência pode começar com as tradicionais lascas de provolone acompanhadas de um bom vinho da adega da casa antes da escolha das pizzas artesanais.

E na Rua das Velas, o Catarina, traz a pizza e outros pratos italianos como carro chefe.

A truta: símbolo gastronômico da Mantiqueira

Presente em cardápios de diferentes estilos, a truta se tornou um dos maiores símbolos gastronômicos

permanece como uma das referências clássicas quando o assunto é o peixe típico da serra.

Já a Truta Viva oferece uma experiência mais imersiva. Localizado no alto da Serra, na região conhecida como Fazendinha, o diferencial está justamente na proposta: o visitante pode pescar a própria truta antes do preparo.

Dos sabores simples à comida afetiva

Penedo também conquista visitantes pela simplicidade. Entre restaurantes sofisticados e experiências gastronômicas elaboradas, também há espaço para sabores afetivos, comida caseira, e aquele lanche despretensioso que acaba virando tradição.

O Tia Nastácia, Kiosque dos Mineiros, seu Boneco e o Bistrô du Cheff são exemplos

de



experiência inspirada nas tradições escandinavas.

O cardápio apresenta iguarias pouco comuns na região, como o trio de peixes nórdicos, a tradicional truta à moda sueca e o clássico “köttbullar”, almôndegas suecas servidas com batatas cozidas e geleia de lingon.

Pizza também virou tradição

Algumas pizzarias ganham espaço importante na experiência gastronômica de Penedo e hoje fazem parte do roteiro obrigatório de muitos.

A Deck Pizzaria aposta em combinações criativas e receitas autorais. Entre os sabores mais

da região das Agulhas Negras. Criado nas águas frias da Serra da Mantiqueira, o peixe aparece em receitas simples, contemporâneas e sofisticadas.

Em Penedo, dois restaurantes ajudam a contar essa tradição.

O Rei das Trutas, no centro, completou 40 anos de funcionamento e

locais bastante procurados pelos pratos executivos, comida farta e preços acessíveis.

Os famosos churros, doces artesanais e os tradicionais pastéis também fazem parte do roteiro de quem passeia pelas ruas turísticas da região. Os hambúrgueres artesanais

Continuação de Penedo a Vila da Gula também ganharam cada vez mais espaço. O de costela do Tomahawk se tornou um dos queridinhos do público.

Cafés, chocolates e sabores da serra

Penedo também se consolidou como destino para quem aprecia chocolates artesanais, cafeterias aconchegantes e cervejas especiais. O frio serrano ajuda a criar o cenário perfeito para experiências que combinam sabores, descanso e contemplação.

Entre os pontos mais procurados para um café estão o Empório Chamoun e o Café Finlandês, locais ideais para observar o movimento agitado da rua enquanto se aprecia um

café especial acompanhado de doces e quitutes caseiros típicos da serra.

Nas famosas chocolaterias, o visitante encontra desde receitas tradicionais até produções artesanais sofisticadas e a Gelateria Fuê também se destaca. O espaço aposta em gelatos artesanais produzidos com ingredientes da própria região das Agulhas Negras, valorizando sabores locais em receitas criativas e refrescantes.

Entre cafés acolhedores, restaurantes sofisticados, receitas afetivas e experiências ao ar livre, Penedo consolidou algo raro no turismo brasileiro: um destino onde a gastronomia conversa diretamente com a



Foto: Isabel Cavallotte

Cafés e restaurantes são maiores atrativos em Penedo

paisagem, a cultura e a memória.

Em meio ao frio da serra, ao som dos rios e às luzes aconchegantes das

ruas turísticas, o bairro de Itatiaia segue conquistando visitantes pelo caminho mais universal possível: o paladar.

*Luciano Jr. é jornalista da TV Penedo.

Sequência das fotos dos pratos

Foto 1: Pratos nórdicos no cardápio do Jazz Village

Foto 2: Sabores da Itália do Restaurante Due

Foto 3: Hamburguer de carne de costela do Tomahawk

Foto 4: Risoto da Galeria Amantikir: requinte e sabor

Foto 5: Chocolates da Tontulakki

Foto 6: Fundue à moda gaucha do Querência

Foto 7: Filé mignon com sabor refinado do Jardim Secreto

Foto 8: Rei das Trutas: tradição de Penedo

CATA RINA
RESTAURANTE & PIZZARIA

(24) 99950-9125
R. das Velas, 1849 - Penedo, Itatiaia

SHOPPING PATIOMIX

24-97402-8881
@adlifestyle_resende

A VISÃO DE IRINEU NOGUEIRA SOBRE O FUTURO DA REGIÃO

Penedo hoje é sinônimo de um polo turístico vibrante, onde a gastronomia ganha força e se reinventa a cada ano. Para entender como a localidade alcançou esse patamar, é preciso ouvir quem ajudou a pavimentar esse caminho. O empresário Irineu Nogueira, ex-prefeito de Itatiaia e atual presidente do MDB no município, é um desses pioneiros. Com uma trajetória iniciada em 1981, ele não apenas testemunhou o crescimento do turismo local, mas investiu em todas as frentes para consolidá-lo.

Da Tradição à Inovação

Se engana quem pensa que pioneirismo significa estagnação. Irineu soube como poucos equilibrar o respeito à tradição com o faro para a inovação. A base dessa história é o emblemático Rei das Trutas. Há 41 anos mantém-se como uma das maiores referências do mercado local. Mas a esfera mudou e o empresário acompanhou o ritmo.

Para dialogar com a modernidade, ele criou o Restaurante Zero a Zero, focado na gastronomia contemporânea e fundou o Catarina. Para garantir o atendimento a todas as demandas e públicos da região, apostou no Seu Boneco, um formato de restaurante a quilo voltado para uma proposta mais popular e cotidiana. "Eu acredito em Penedo e em Itatiaia", afirma Irineu, sintetizando sua postura de investidor incansável.

Por trás de quatro empreendimentos, o maior diferencial de Irineu Nogueira está na forma

como lidera. Ao retornar ao dia a dia dos negócios, após seu período na prefeitura, ele fez questão de restabelecer o contato direto com suas equipes, praticando uma gestão humanizada e próxima.

"Estar presente faz toda a diferença; é o olho do dono que engorda o porco. Voltei e já alinhei tudo, porque sei que os funcionários se sentem mais seguros quando o patrão está por perto", pontua. Para além das metas comerciais, Irineu destaca a importância de estender a mão a quem constrói o negócio junto com ele. "Nós conversamos muito, para que eles possam caminhar com as próprias pernas e ter um futuro mais tranquilo."

O Caminho para Penedo virar "Gramado"

Com a propriedade de quem já governou o município, Irineu Nogueira analisa os gargalos de Penedo e aponta o associativismo como a chave para o fortalecimento do setor. Para ele, o comércio precisa de uma representatividade forte, unida e, acima de tudo, independente.

"O comércio de Penedo precisa urgentemente de uma associação forte, que não esteja ligada a nenhum partido político. Deve ser exclusiva dos comerciantes", defende. "Todos temos que nos unir. Precisamos de uma entidade forte para realizar grandes eventos onde todos saiam beneficiados. Se ficarem puxando o outro para trás por vaidade ou concorrência, a região não chega a lugar nenhum."

O empresário cita o



Foto: Geninho

O olhar do governador para o turismo

Como presidente do MDB em Itatiaia, Irineu fecha a análise olhando para o cenário político estadual. Ele destaca que o futuro governador do Rio de Janeiro precisará ter um olhar estratégico e sensível para o potencial turístico do Sul do Estado.

A grande aposta do empresário está na composição, destacando a indicação da pré-candidata a vice-governadora do MDB na chapa liderada pelo pré-candidato Eduardo Paes.

"Fiquei muito satisfeito com a indicação de uma mulher do nosso partido, a Jane Reis (foto). O Eduardo Paes já mostrou a todos a sua capacidade de gestão. Ela é advogada, pastora e tem uma larga experiência no trato com as pessoas. Ela esteve aqui conosco na região e gostei muito da sua postura e da clareza de suas ideias."

exemplo de Gramado (RS), um dos maiores polos turísticos do Brasil, para ilustrar como a organização privada impacta o poder público. "Lá, a prefeitura executa muita coisa a pedido da associação. As demandas são levadas de forma coletiva e organizada, evitando os pedidos individuais."

Para Irineu, a infraestrutura urbana e a ordenação dos serviços são pontos cruciais em que o

poder público precisa atacar. Ele defende medidas práticas para melhorar a experiência do visitante. "Precisamos organizar os passeios, criando uma 'Estação dos Buggies' com guichês estruturados. É necessário também dar condições e linhas de crédito para que os prestadores de serviço possam investir na qualidade da frota, dando mais segurança ao turista".

DE OLHO NO FUTURO:

Empresa de Itatiaia inicia venda, aluguel e construção de containers para uso comercial e de residências



O cenário econômico do Médio Paraíba está em plena expansão. Com a chegada de novas empresas e o consequente aumento de canteiros de obras na região, a demanda por soluções práticas e sustentáveis disparou. Atenta a esse mercado promissor, a MB – Melo & Borges (MB Soluções) dá um passo estratégico e anuncia seu mais novo investimento: as estruturas em contêineres.

Fundada em 2014 e sediada em Itatiaia, a empresa já é referência em terceirização de serviços operacionais, logísticos e industriais. Agora, une sua expertise para atender a essa nova e crescente demanda regional, oferecendo soluções tanto para o setor corporativo quanto para o residencial.

Agilidade para Grandes Empreendimentos e Moradias

O aquecimento da construção civil trouxe a

necessidade de estruturas ágeis. Segundo Eloísio Sebastião Borges, diretor da empresa, o contêiner atende perfeitamente a essa velocidade. "Uma pessoa que quer construir uma casa em um curto espaço de tempo tem no contêiner um ótimo custo-benefício. Desde o mais simples ao mais sofisticado, a montagem é rápida e prática", comenta Eloísio.

Para grandes empreendimentos, a empresa também está atuando com o aluguel dessas estruturas para canteiros de obras. O gerente comercial Romildo Souza destaca que a equipe da MB Soluções está



Projeto de moradia com estrutura de container

da região. Para ele, o diferencial está justamente na facilidade de adaptação. "O contêiner pode ser personalizado para diferentes usos: um escritório, um depósito ou um dormitório, e nós estamos aptos para transformá-lo de acordo

possível conectar ou empilhar contêineres, criando ambientes totalmente personalizados e de fácil expansão", explica Romildo, lembrando que o mercado residencial vem adotando a novidade como uma alternativa de moradia moderna, econômica e sustentável.

Logística de Ponta

Para garantir a segurança de cada projeto, a MB dispõe de estrutura e equipamentos próprios para instalar os contêineres nos mais diversos terrenos, com total domínio em operações de carga, descarga e inspeção de qualidade. Seja para estruturar uma nova empresa ou para realizar o projeto de uma casa inovadora, a MB Soluções é a parceira ideal.



Fotos: Manoela T. Netto

Romildo Souza e Eloísio Borges apostam na venda e aluguel de containers

altamente capacitada para atender à grande demanda

com cada demanda. Com a estrutura modular, é



 (24) 99901-0248  @meloeborges

Preservação e desenvolvimento: O equilíbrio sustentável na Serrinha do Alambari

A Serrinha do Alambari, em Resende (RJ), é um refúgio natural de beleza encantadora. A floresta é composta de vegetação densa e rios cristalinos e por isso mesmo foi transformada em Área de Proteção Ambiental (APA) municipal.

Para nortear o crescimento da região de forma ordenada, o local conta com um Plano Diretor específico, assegurando que o avanço do ecoturismo e da ocupação do território aconteça sob rígidos critérios de preservação ecológica.

Esse cuidado tornou-se ainda mais essencial no pós-pandemia. Nos últimos anos, é nítido o crescimento da localidade no movimento de turistas, no aumento populacional e no surgimento de novos negócios. Antigas casas de campo tornaram-se moradias fixas, assim fez a

advogada carioca Denise Barreto Portella, de 65 anos, que possui propriedade na região há mais de duas décadas. "Durante a pandemia, eu e meu marido descobrimos que poderíamos desacelerar e passar a morar aqui, em



Simone e Bel transformaram o quintal de casa em restaurante

contato com a natureza e com mais qualidade de vida", conta.

A migração também impulsionou novos negócios locais, como o restaurante O Canto da Serra, gerenciado pela psicóloga Simone Ferraz e

pela professora Maria Isabel de Siqueira e Silva (Bel). Elas deixaram a rotina da cidade para empreender na localidade. "Já viemos com o projeto de transformar o quintal da nossa casa em restaurante", diz o casal, que percebe uma maior circulação de pessoas a cada ano. Elas não buscam mudar a proposta intimista do espaço, que trabalha com reservas e limitação de público, mantendo o estresse das filas bem longe.

Guardiões da Natureza

O cuidado com esse estilo de vida *low profile* e com o ecossistema é uma herança defendida por moradores tradicionais. O artesão e montanhista Antônio Leão conheceu a Serrinha na adolescência, em um passeio pela região das Agulhas Negras. Apaixonado, veio morar no

local na maturidade. Em 1990, como guarda ambiental, já atuava na proteção da APA e entalhou as primeiras placas de sinalização da região, que se tornaram marca de seu trabalho. Leão também atuou como secretário de Turismo e redigiu o projeto do Centro de Atendimento



Antônio Leão: um guardião das belezas naturais e da arte da Serrinha

ao Turista (CAT), espaço que hoje coordena e que abriga oficinas e a arte de mais de vinte artistas locais.

O CAT é vinculado à Secretaria de Turismo, oferecendo orientações sobre os atrativos naturais e visitação responsável.

Fotos: Dude Bromius

Foto: Arquivo Pessoal



Advogada Denise Portella trocou o agito do Rio pela paz da Serrinha.

"A região reúne meios de hospedagens, restaurantes, campings e diversas experiências ligadas à natureza, formando um destino que exige cuidados constantes para garantir a preservação ambiental", afirma a secretária de turismo Roberta Dias de Oliveira.

Outro pioneiro da conservação na Serrinha é o analista de sistemas Eliel Queiroz. Ele mudou-se para lá em 1988 e logo se envolveu nas questões ligadas ao turismo e à preservação, tendo redigido a lei do conselho de turismo e a lei estadual de criação da região das Agulhas Negras. Há 26 anos, comprou uma área de 181 mil m² no alto da Serrinha e, em 2010, transformou

voluntariamente a maior parte dela (160 mil m²) em RPPN (Reserva Particular do Patrimônio Natural).

A criação de RPPNs traz benefícios mútuos: o proprietário garante a proteção perpétua da biodiversidade, enquanto o poder público obtém vantagens financeiras diretas através do ICMS Ecológico, que eleva os repasses orçamentários com base no Índice de Área Protegida. Resende conta atualmente com cinco dessas unidades reconhecidas. Contudo, para que o turismo científico e o ecoturismo avancem na reserva, Eliel faz uma cobrança compartilhada por toda a comunidade: "O problema é a estrada e a energia", pontua, sintetizando a principal reivindicação de melhoria estrutural dos moradores.

Um Santuário de Cachoeiras Cristalinas

As dezenas de quedas d'água da Serrinha atraem turistas de todos os cantos. Um dos pontos mais tradicionais e visitados é o Camping Clube do Brasil (CCB), inaugurado na década de 1970, que abriga

em suas dependências uma das grandes preciosidades locais: o Poço das Esmeraldas, famoso pela tonalidade verde-esmeralda de suas águas.

Além do tradicional camping, o circuito que mais desponta em visitaçã na atualidade fica em uma propriedade particular vizinha que abriga quatro das cachoeiras mais exuberantes da região: os poços do Céu, do Dinossauro, da Turmalina e da Laje. As quatro estão situadas em um raio de no máximo 1 km de distância, dentro de uma área de 375 hectares adquirida em 2005 por José Carlos Leoni, um dos moradores mais antigos da Serrinha — sua família possui terras na localidade desde 1952, quando ele tinha apenas 3 anos. Hoje, esse berço de águas cristalinas é gerido pela nova geração da família sob regras rígidas: 80% da área total é uma Área de Preservação Permanente (APP)

intocável e o ecoturismo é restrito aos 20% restantes, onde ficam o estacionamento e as trilhas manejadas. Para garantir a sustentabilidade, o proprietário realiza campanhas de conscientização e submete o local a testes semestrais de balneabilidade da água.



Centro de Atendimento ao Turista divulga artesãos da região



Eliel Queiroz cuida da sua propriedade que transformou em Reserva Particular do Patrimônio Natural

Foto: Duda Bromius



Pavimentação da estrada na parte baixa aumentou a movimentação de turistas



Moradores reivindicam pavimentação da parte alta da Serrinha

continuação de Preservação e desenvolvimento da Serrinha

José Carlos Leoni conta que essa foi uma exigência negociada com as autoridades ambientais para que o local fosse explorado comercialmente com garantia de preservação. Visitantes pagam uma taxa para ter acesso às cachoeiras pelas trilhas mantidas pelos proprietários.

“Ficamos felizes porque, desde 2017, recebemos os turistas e nunca tivemos problemas relacionados à degradação ambiental. As águas continuam cristalinas e limpas”, garante Leoni, mantendo o ecossistema saudável mesmo diante do expressivo fluxo de pessoas.

O crescimento notório da localidade exige uma atuação constante e integrada do poder público com a comunidade local. Por ser uma APA, moradores veteranos como a advogada Denise defendem uma fiscalização mais severa nos feriados e o controle rigoroso do número de visitantes para evitar a degradação e problemas comuns a outros distritos turísticos vizinhos. Já a administração municipal enfrenta o desafio de equilibrar a expansão com o ordenamento urbano. Nos períodos de alta temporada, equipes da Agência do Meio Ambiente de Resende (AMAR), Guarda Municipal, Vigilância

Sanitária e Turismo realizam ações de ordenamento e conscientização.

Paralelamente, a Secretaria Municipal de Desenvolvimento Rural garante que mantém frentes de trabalho nas estradas de terra para mitigar processos erosivos e melhorar o escoamento pluvial.

Esse foi um dos embates entre prefeitura e a AMOROSA - Associação de Moradores da Serrinha, durante as obras de pavimentação até a praça central da Serrinha. O projeto inicial, segundo o diretor de meio ambiente da associação, Alex Vervuurt, não previa esse planejamento de escoamento das águas das chuvas, o que atrasou a obra até ser resolvido. Etapa cumprida, a AMOROSA espera agora o próximo passo: a melhoria das estradas até as partes altas, ainda em discussão do melhor projeto.

Outras frentes de atuação da associação de moradores são na área de saúde, transporte e inclusive de atrativos culturais para atender à população local, que precisa dos serviços básicos e também de entretenimento.

Neste ponto, as festividades do calendário turístico de Resende têm sido relevantes. A proposta da secretaria de turismo, criando um calendário unificado para toda a região, contempla a Serrinha

com programações.

“Seguimos muito empenhados e estamos muito orgulhosos do trabalho que vem sendo construído para fortalecer o turismo ao longo de todo o ano. Nosso calendário reúne eventos que valorizam a cultura, a gastronomia, o esporte e a natureza, ao mesmo tempo em que garantimos organização, segurança e preservação ambiental. Hoje, Resende é a Capital Estadual do Turismo de Aventura. Contamos com roteiros que incluem paraquedismo, parapente, cicloturismo, trekking e escalada, e atividades de ecoturismo como observação de aves. São muitas opções em um ambiente acolhedor e com clima e paisagens privilegiadas que colaboram com a alta na procura e o crescimento do turismo no município,” destaca a secretária de turismo Roberta Dias de Oliveira.



Poço dos Dinossauros (1), Turmalina (2) e Poço do Céu(3): cachoeiras mais visitadas da Serrinha do Alambari

Fotos: Clis Paracai

Selo de Indicação Geográfica abre novas portas para as cachaçarias das Agulhas Negras



Grupo de produtores de cachaça da APCAN

A notícia caiu como um presente para os produtores de cachaça da Região das Agulhas Negras, após a associação local (APCAN) ter conquistado o direito a sua Indicação Geográfica (IG). Este é o maior passo alcançado pela instituição até agora. Como benefícios diretos, a certificação trará a diferenciação das cachaças locais no mercado, além de impulsionar o turismo regional e abrir portas no setor de serviços, fortalecendo a parceria com bares e restaurantes.

Ao receber a notícia, o presidente da APCAN, Gerson Tavernari, agradeceu ao SEBRAE, que acompanha e apoia os produtores há 16 anos, desde a fundação da associação.

"Nosso associativismo entrará, a partir de agora, em um novo patamar", celebrou o produtor Val Diniz.

Ele informou que a região teve seu projeto de definição da IG aprovado e financiado pela FAPERJ (Fundação Carlos Chagas Filho de Amparo à

Pesquisa do Estado do Rio de Janeiro). Com o projeto autorizado, as propriedades agora serão visitadas e cadastradas, garantindo o direito a uma certificação de origem que vai desde a colheita da cana até o processo de engarrafamento.

Atualmente, as marcas que integram a APCAN são: Cachaça Adelina – Porto Real; Cachaça Lagos do Vale; Cachaça Quatis ; Cachaça Braúna – Quatis; Cachaça Rochinha – Barra Mansa; Cachaça Tiê – Aiuruoca; Cachaça Itatiaia – Itatiaia; Cachaça Reserva do Nosco – Resende; Cachaça Resgatinho – Bananal

Para Val Diniz, este foi um passo crucial para a consolidação definitiva do polo de produção de cachaça na região.



Foto: Arquivo pessoal

Ralph Saldanha: de colecionador a produtor de cachaça



Foto: Cris Paracat

Quem passa pelas estradas de terra que cortam a região de São José do Rio Preto já esbarrou alguma vez, ou certamente vai conhecer a qualquer hora um homem que carrega a essência dessa região, e se faz presente em cada canto. Há quatro décadas, Ralph Saldanha comprou o Rancho das Pedras. Desde então, tornou-se uma espécie de motor invisível da comunidade. Se a região precisava de movimento e alegria, ele organizava campeonatos de cavalo e promovia festas que viravam história. Se a comunidade precisava de voz, lá estava ele, mergulhado na política local, cobrando melhorias e brigando pelo desenvolvimento da localidade que escolheu para amar.

Ralph não sabe o que significa a palavra "sossego". Mesmo hoje, quando os problemas de saúde tentam impor um freio, ele não para. No rancho, onde foi morar de vez no período da pandemia, há sempre o

que construir ou reformar. E foi nessa busca constante por movimento que, há nove anos, ele encontrou sua paixão: a produção de cachaça artesanal. O que parece um passatempo no alambique que ele mesmo montou, transformou-se também em negócio.

Atualmente, Ralph produz 11 sabores diferentes de cachaça, que já caíram no gosto dos paladares locais. Para quem o visita, a degustação é quase um ritual. Entre as mais pedidas e elogiadas, destacam-se as receitas de banana, a surpreendente cachaça de milho e a clássica e aromática combinação de cravo e canela. Mas a relação de Ralph com a bebida mais brasileira de todas vai além do alambique. Na nossa visita ao rancho, ele nos apresentou uma coleção de mais de 320 rótulos diferentes. Entre elas, orgulha-se de exibir uma garrafa de Ypióca com um século e meio de existência, além de raridades locais, como as saudosas Fontanezi e Capelinha, que já não são mais produzidas hoje.

Olhar para Ralph Saldanha, cercado por suas garrafas, seus sabores e a poeira das estradas de São José do Rio Preto, é compreender que a idade é apenas um detalhe para quem tem uma vontade incansável de fazer acontecer.

RESIDENCIAIS: Uma nova dinâmica da vida para Resende

Morar em um bairro planejado, com infraestrutura, área de lazer e segurança parece um sonho para alguns. E já é realidade para milhares de pessoas, nos bairros planejados que surgiram a partir do ano dois mil. Os bairros Residencial Limeira, Residencial Town House, Condomínio Bosque da Limeira, Residencial Vale da Limeira (em construção), Alphaville e Jardim Ipiranga já são dotados de



Marinho Periquito foi o pioneiro no avanço da cidade

infraestrutura. E muito próximo dele surge uma grande área comercial que tem de quase tudo, inclusive o Alphapark, que é uma praça de alimentação aberta ao público em geral. Para quem não sabe, fica ali na região da Exapicor. Tem gente que também compara essa área à Barra da Tijuca, por causa do comércio moderno e dos grandes e luxuosos condomínios. São casas confortáveis, com

clube privativo e quadras de tênis, exalando qualidade de vida. Em grande parte, seus proprietários são empresários locais e profissionais liberais, políticos e artistas. Muitos vieram a trabalho para Resende com o "boom" da indústria automotiva. Na década de 1990, a cidade tinha aproximadamente 80 mil habitantes, hoje a população é de quase 130 mil, segundo o último censo do IBGE. Quem passa pela Avenida Augusto de Carvalho vai descobrindo uma boa parte da cidade de Resende que surgiu com o lançamento dos irmãos Márcio e Marinho Periquito, o Residencial Limeira e Limeira Town House Limeira. A sequência de edifícios e novos empreendimentos demonstram que a região mescla a modernidade planejada do bairro carioca da Barra da Tijuca, com a boa estrutura e os toques de sofisticação do Baixo Leblon: bons bares, casas noturnas, academias, clínica médica e coisa e tal, por isso também chamado Baixo Resende. O engenheiro civil Marinho Periquito e o irmão Márcio avançam com seus empreendimentos imobiliários no local.

Marinho foi presidente da Câmara Municipal no momento em que a Volkswagen se instalava em Resende. Ao término de seu mandato dedicou-se a planejar e criar bairros com toda a infraestrutura. Inclusive recentemente ajudou a rede Dom a localizar um imóvel e construir um super mercado. "A tendência é o morador escolher locais onde tem estrutura comercial e espaço para construir sua casa e aproveitar melhor o local onde mora. Quando eu e meu irmão Márcio lançamos o Residencial Limeira com quatro quadras de tênis algumas pessoas achavam exagero, explicou Marinho, que investe em novo condomínio: o Vale da Limeira, tendo como parceiros a Valle Sul e a V7brasil.

O empresário Leonardo Pires escolheu ficar na Avenida principal, com a sua UAU Padaria. Morador do Jardim Ipiranga há 11 anos, ele gosta muito do bairro e decidiu instalar seu negócio na via principal. Ali ele



Fotos: Luis Ferrão

Leonardo criando fidelização com clientes do bairro

prepara diariamente pães e lanches. E faz propaganda da campanha de fidelização que tem conquistado novos clientes. "Os novos moradores de Resende trazem gostos diferentes das regiões onde viviam, mas de uma coisa todos gostam: produtos diferenciados e bem-feitos, sempre fresquinhos. Não há quem não goste", comenta Leonardo.

Aqui, alguns estabelecimentos do Jardim Ipiranga e Alphaville: Padaria UAU, Padaria Sabor, Sorvete Finlandês, Companhia dos Bichos, AlphaPark, Edbeer, Veterinária Paiani, RIPPET, Farmácia do Sandrão, Shopping Perfect Pay, Villa Ville, Le Vilagge Mall, Cultura Inglesa, Sabor de Minas, Espaço Play Off, Residencial Campo Belo, Resenclean, Torre Ipiranga, Decoração Collor, Ortobom e outros.

Todo dia tem motivo pra fazer UAU



Av Augusto de Carvalho, 1522, Pq. Ipiranga

Câmara de Resende busca aproximação com cidadão

A Câmara Municipal de Resende vem implementando uma série de iniciativas estratégicas que buscam aproximação com a população. Com programas que levam o atendimento aos bairros, inserem os jovens na política e valorizam a comunicação institucional, o Poder Legislativo tem se tornado mais acessível e transparente.

Câmara Itinerante: o Legislativo vai ao encontro do cidadão



Van do Legislativo percorre bairros para ouvir moradores

Para aproximar ainda mais o Poder Legislativo da população, levando atendimento e escuta ativa aos bairros de Resende, a Câmara de Vereadores instituiu o programa Câmara Itinerante.

Utilizando uma van, o legislativo se apresenta em diferentes regiões da cidade, oferecendo atendimento, orientação e, principalmente, escuta ativa. Durante as ações, moradores têm a oportunidade de apresentar sugestões, registrar demandas e relatar problemas. Essas

informações são organizadas e encaminhadas aos vereadores, contribuindo para uma atuação mais eficiente e conectada com a realidade da cidade.

Câmara Mirim incentiva participação de estudantes da rede pública

Paralelamente ao esforço de ir até os bairros, a conscientização cidadã também ganha força nas escolas. Estudantes do ensino fundamental e médio estão participando de sessões simuladas da Câmara Municipal de Resende.

A iniciativa faz parte do programa “Câmara Mirim”, instituído no ano passado por resolução de autoria do vereador Zé Antônio (PL), com objetivo de mostrar às crianças, adolescentes e jovens que estudam na rede pública da cidade, o funcionamento da política e do processo legislativo, promovendo educação cidadã e estimulando o interesse pelo tema desde cedo.

As escolas que aderem ao programa recebem palestras sobre o processo legislativo e a importância da cidadania. Após essa etapa os próprios alunos participam de eleições simuladas para escolher seus representantes, incluindo prefeito, vice-prefeito e vereadores



Fotos: Divulgação CMR

Câmara Mirim na E. M. Moacir Coelho da Silveira na Serrinha

mirins.

Os eleitos tomam posse em uma sessão simulada realizada no plenário da Câmara Municipal de Resende, vivenciando na prática o funcionamento das instituições públicas e o exercício da democracia.

TV Câmara de Resende



Estúdio da TV Câmara divulga projetos dos vereadores

Esses e outros projetos têm sido divulgados mais intensamente graças à TV Câmara. Lançado oficialmente em março de 2022, esse canal de informação nasceu exatamente para ampliar a transparência das ações do Poder Legislativo.

Por meio da TV Câmara a população pode

acompanhar, de forma mais simples e acessível, as sessões da Casa, audiências públicas e demais eventos. No estúdio são feitas as entrevistas com vereadores, além de quadros como: *Saúde em Dia e Câmara Convida*.

As transmissões ao vivo são feitas pelo Facebook e pelo Youtube. A equipe de jornalistas abastece as redes sociais com as ações dos parlamentares que se destacam.

O próximo passo é tornar-se um canal aberto de tv, já com autorização da Agência Nacional de Telecomunicações (Anatel) - um passo significativo para ampliar ainda mais o acesso da população às informações públicas.



Cobertura jornalística das sessões, além das transmissões ao vivo no Youtube

Sandro Ritton: meta da Mesa Diretora é cortar desperdício, modernizar os processos internos e garantir responsabilidade fiscal

Foto: Arquivo Pessoal



Viver: Sua gestão tem sido muito associada a recordes de produtividade e economia de recursos públicos. Como tem sido o trabalho para alcançar bons resultados?

Sandro Ritton: A política e a gestão técnica precisam caminhar juntas. Minha formação como contabilista me deu as ferramentas para enxergar o orçamento público com muito rigor. Desde que assumi a presidência, nossa meta foi modernizar os processos internos, cortar desperdícios e garantir responsabilidade fiscal. Mas eu sempre digo que a economia de recursos não pode ser um fim em si mesma. O dinheiro economizado com eficiência administrativa precisa voltar para a sociedade em forma de serviços, transparência e investimento na nossa população.

Viver: É dessa eficiência que nascem projetos como a Câmara Itinerante? Qual é o balanço desse programa que, desde março deste ano, está percorrendo a cidade?

No seu terceiro mandato como vereador e reconduzido por unanimidade à presidência da Câmara Municipal de Resende para o biênio 2025-2026, Sandro Ritton faz um balanço de como a eficiência administrativa tem sido a chave para abrir as portas do Legislativo para a população.

Contabilista por formação e herdeiro da veia pública de seu pai, Bira Ritton, o presidente fala sobre os projetos que garantem mais participação popular junto ao legislativo.

Sandro Ritton: Com certeza. A Câmara Itinerante nasceu justamente para quebrar as barreiras do plenário. A estrutura móvel nos permite ir até onde as pessoas estão. Quremos ouvir as demandas reais de cada bairro, como já fizemos em Campos Elíseos, Cidade Alegria, Centro Histórico, Paraíso e tantas outras regiões. Nossa equipe coleta as sugestões e problemas relatados diretamente pelos moradores e encaminha tudo com rapidez aos setores competentes. É uma mudança importante na relação entre o poder público e a sociedade: o Legislativo precisa estar conectado à realidade das ruas.

“Câmara de Resende hoje aposta no diálogo, na economicidade e na participação popular.”

Viver: A Câmara também expandiu muito a sua presença digital através da TV Câmara de Resende. Qual é a importância dela?

Sandro Ritton: Quando ampliamos as transmissões das sessões e audiências públicas para o YouTube e

modernizamos a estrutura técnica com um estúdio próprio, nosso objetivo foi um só: fazer com que o cidadão de Resende possa fiscalizar o trabalho dos vereadores em tempo real, de onde estiver. Inclusive, já temos a autorização da Anatel para, futuramente, transmitirmos em canal aberto. Quanto mais acesso à informação a população tiver, mais forte se torna a nossa democracia.

Viver: E como tem sido o andamento do projeto Câmara Mirim?

Sandro Ritton: Esse é um projeto que me enche de orgulho. A Câmara Mirim, que já passou por escolas em bairros como São Caetano, Liberdade e Serrinha do Alambari, permite que crianças e adolescentes vivenciem todas as etapas do processo democrático, desde as eleições simuladas até a posse e debates no plenário. Investir na educação política desde cedo é essencial para construirmos uma sociedade mais justa, consciente e comprometida com o bem coletivo. Estamos abrindo as portas para que esses jovens entendam o papel do Legislativo e se sintam parte do futuro de Resende.

Viver: Para encerrar, olhando para as suas diretrizes de atuação, que envolvem o desenvolvimento econômico, o fortalecimento do comércio e da indústria, e o cuidado social com a pessoa idosa, qual mensagem o senhor deixa para o morador de Resende sobre o papel do vereador hoje?

Sandro Ritton: O vereador é o termômetro da cidade. Meu compromisso, inspirado desde a infância pelo trabalho do meu pai, Bira Ritton, é exercer um mandato focado em resultados reais: fiscalizar o Executivo, propor leis e emendas impositivas alinhadas ao que a população precisa e trabalhar pelo desenvolvimento econômico e pela dignidade dos nossos idosos. A Câmara de Resende hoje aposta no diálogo e na participação popular. Trabalhamos de portas abertas, porque o verdadeiro dono desta Casa é o cidadão.


@camaraderesende

@cmrresende



Vereador Roni da Kombi acompanha a execução de Indicações

O vereador Roni da Kombi acompanha as obras de instalação de novos equipamentos na área de lazer do Jardim Esperança. Brinquedos para crianças e a Academia da Terceira Idade e instalação de novos alambrados. "Meu compromisso é levar ao prefeito Tande Vieira, as reivindicações dos moradores de cada



Prefeito de Resende Tande, presidente da Associação de Moradores Catiana e Roni da Kombi acompanhando obra em Jardim Esperança

bairro. Entendo que o vereador, além de fazer leis e fiscalizar o executivo, deve estar atento ao que a população deseja".

Sua área de atuação constante é a região conhecida como Grande Paraíso. Em maio deste ano, Roni da Kombi levou o projeto Câmara Itinerante para ouvir os moradores dos bairros dessa região e teve grande participação comunitária.

Mas o vereador tem atuado também na Serra do Eme. Na Bagagem, ele acompanha a pavimentação de um trecho da estrada, à pedido dos moradores. A obra foi uma indicação dele e do vereador Fábio Lucas.



Roni da Kombi acompanha pavimentação de cimento em trecho da estrada da Bagagem

"Conseguimos que a prefeitura tivesse o apoio do Governo do Estado, através do deputado estadual Bruno Dauaire." O trecho da RJ 161, na localidade, está recebendo uma pavimentação de concreto, que vai eliminar a poeira e a lama exatamente onde há mais concentração dos moradores locais. O trejeito é uma caminho alternativa entre Resende e a região de Visconde de Mauá, Rio Preto e Lote 10.

O Vereador Roni da Kombi está sempre nas ruas, acompanhando as obras solicitadas através das sugeridas ao prefeito, seja na pintura de faixas ou instalação de quebra-molas. Frequentemente acompanha a limpeza e roçada de campos de futebol e troca de luminárias em quadras, para atender às solicitações de praticantes de esportes. "Vereador é eleito para atuar em toda a cidade. E entendo que devo estar presente explicando aos moradores o desenvolvimento da obra e outras informações necessárias. Por isso paro pouco no Gabinete da Câmara porque preciso acompanhar as reivindicações dos moradores e levá-las ao executivo".



Vereador Roni da Kombi com a deputada federal Rosângela Gomes (E). E com o deputado estadual Bruno Dauaire (D).

Roni da Kombi buscou recursos também para a aquisição de uma ambulância tipo UTI móvel. Através dele, a deputada Federal Rosângela Gomes, destinou o valor de R\$318 mil. "Aos poucos podemos contribuir também para o melhor atendimento em saúde e na qualidade de vida dos moradores de Resende", conclui Roni da Kombi.



A região do Grande Paraíso recebe a primeira Câmara Itinerante em maio

Fotos: Divulgação Roni da Kombi



Roni da Kombi acompanhou reforma do ginásio do bairro Cabral, equipamentos novos para o parque infantil e para saúde da terceira idade: "faço questão de ouvir sempre com moradores."

ENTRE FOTOGRAFIA E CERÂMICA, CLAUDIA MORAES CONSOLIDA TRAJETÓRIA PREMIADA



Fotos: arquivos pessoal

Claudia Moraes com o curador Bruno Portella no Salão de arte de Paraty 2026

Claudia Moraes (foto) vive um momento de destaque na cena artística regional. A artista plástica de Resende conquistou recentemente o prêmio do Salão Agulhas Negras, promovido pelo Museu de Arte Moderna de Resende (MAM), com a escultura

cerâmica *Hawah*, obra que evidencia a maturidade de uma pesquisa marcada pela fusão entre diferentes linguagens artísticas.

Reconhecida pela produção intensa e pela constante experimentação, Claudia desenvolve um

trabalho que transita entre fotografia, cerâmica, pintura a óleo e aquarela, explorando novas possibilidades visuais. A obra premiada chama atenção pela elaboração técnica, pelo vitrificado expressivo e pela composição cromática contemporânea.

Recentemente, a artista também participou do Salão de Arte de Paraty, importante vitrine, em um espaço que recebe visitantes e colecionadores de diversas partes do mundo. O evento reforçou a projeção do trabalho da artista, que tem recebido a curadoria de Bruno Portella.

Para 2027, Claudia Moraes já prepara uma nova série de trabalhos visuais voltados à experimentação fotográfica e à fusão entre imagem, movimento e cores. As pesquisas mais recentes apontam para obras marcadas por desfoques, reflexos e jogos de luz, aprofundando questões ligadas aos

estados emocionais e à inquietação da vida contemporânea.



Escultura *Hawah* premiada no Salão Agulhas Negras no MAM



Claudia Moraes experimenta a fusão de imagens e de diferentes técnicas nos novos trabalhos

Seu ambiente merece...
mais cor, mais vida,
mais **Chusquea**.

PLANTAS ORNAMENTAIS
FRUTÍFERAS
TERRAS
NATIVAS

PAISAGISMO
MANUTENÇÃO DE JARDINS
SUBSTRATOS
INSUMOS

CHUSQUEA

Paisagismo & Permacultura

📞 24 98864 0451

Chusquea

📍 R. Laís Neto dos Réis, 271 Vila Julieta, Resende RJ

VITÓRIA DA REGIÃO DE VISCONDE DE MAUÁ, MAROMBA E MARINGÁ COM LEI DE PROTEÇÃO DO RIO PRETO E CONSÓRCIO INTERMUNICIPAL

A região de Visconde de Mauá celebra duas vitórias históricas que prometem transformar a gestão pública e a preservação ambiental. A primeira é a sanção da lei, de autoria do deputado estadual Carlos Minc, que declara o Rio Preto como Área Estadual de Interesse Turístico. A medida blinda 224 km do leito do rio, arquivando 12 projetos de pequenas hidrelétricas, e garantindo o ecoturismo como motor econômico.

Paralelamente, avança a criação do Consórcio Intermunicipal Multifinalitário, unindo as prefeituras de Resende, Itatiaia e Bocaina de Minas (MG), para atuar com medidas conjuntas na região de Visconde de Mauá. O consórcio foi uma ideia discutida pelo Coletivo Fórum de Políticas Públicas formado por moradores e empresários da região, que pleiteava, soluções

Foto: Indira Paracat



Cachoeira do Escorrega: um dos principais pontos turísticos de Maromba

urgentes para o saneamento básico na bacia do Rio Preto, que fica no limite das três cidades. A proposta foi abraçada pelos prefeitos e, depois de dois anos de discussões, finalmente este ano foi assinada uma minuta com protocolo de intenções.

Uma última audiência pública, com a participação da sociedade e do Ministério Público, definiu a ampliação das ações do consórcio para outras frentes além do saneamento básico, como saúde, educação, infraestrutura, turismo, assistência social e meio ambiente. E para que o consórcio possa valer na prática, falta somente a aprovação da minuta nas três Câmaras Municipais, criando o Estatuto do Consórcio.

Para Odilon de Barros, presidente do Fórum do Coletivo de Visconde de Mauá, essas

conquistas são "vitórias da sociedade civil, que batalha há anos por um olhar atento à preservação da região". Ele acredita que o Consórcio vai facilitar a busca de verbas de emendas parlamentares específicas para Visconde de Mauá e, com isso, espera-se avanços estruturais e, conseqüentemente, o impulsionamento do turismo.

A representante da AMORPES (Associação

de moradores do entorno da Pedra Selada, Marta Corrêa Gomes Chaves, também está otimista. Para ela o consórcio cria um "CNPJ integrador" para captar recursos que superam barreiras geográficas.

A Associação, que engloba moradores das vilas de Rio Preto, Campo Alegre e Bagagem, já tem reivindicações claras, como a pavimentação da RJ-151, no trecho que corta as localidades. Para Marta, além de possibilitar a melhor acessibilidade e mobilidade, vai ser fundamental para a preservação ambiental da região. Ela acredita que a lei estadual que transforma o Rio Preto em área de interesse turístico será fundamental para que a Zona Rural do Entorno da Pedra Selada se desenvolva nesse sentido, com um plano real e possível de ser implementado.



Rio Preto separa Rio de Minas no Alto da Serra



Cachoeira da Fumaça: Lei impede hidrelétrica no local

Foto: Jenny Faulstich

ESTÁDIO DO TRABALHADOR GANHA ILUMINAÇÃO PARA JOGOS NOTURNOS

Um impulso a mais para o Resende FC, que luta para retornar à elite do carioca



Drone: Marcelo Gomes

técnico; o meia Léo Silva voltou a atuar no time principal; e Marcel, um dos maiores artilheiros da história do Resende, comanda a equipe Sub-20. Juntos à comissão técnica, eles dão forte apoio moral ao grupo e possuem enorme apelo com os atletas mais jovens.

Essa estratégia consolida uma mudança de filosofia. No passado, sob a gerência da Gol de Placa e de Ricardo Tufick, o Resende viveu uma fase de contratações de peso, época em que nomes como Viola, Bruno Meneghel, Fábio e Marcelo envergaram a camisa alvinegra com o objetivo de formar um "time de chegada". Hoje, a realidade é outra: após quatro anos na Série A2, a diretoria prioriza o investimento nas escolinhas de base, mantendo inclusive uma parceria de intercâmbio com o Villarreal, da Espanha.

O Resende Futebol Clube vive um bom momento com a modernização do Estádio do Trabalhador. O local recebeu novos refletores instalados pela administração municipal, um investimento que atende diretamente às exigências técnicas das principais competições e permite ao Alvinegro disputar partidas oficiais no período noturno. Além de abrir a possibilidade de receber jogos em horários nobres do calendário esportivo, a novidade traz um alívio

para a torcida. Quem comemora é o Álvaro Marques, que lidera a fiel torcida do Gigante do Vale.

A estreia oficial do novo sistema de iluminação não poderia ter sido melhor: o Resende venceu o América por 3 a 1 pela 5ª rodada da Série A2 do Campeonato Carioca, mantendo uma sequência invicta na competição. Já tendo vencido o Maricá, o São Gonçalo e empatado com a Cabofriense, a equipe caminha firme rumo ao acesso.

Foco na base sustenta campanha invicta

O êxito na atual campanha deve-se tanto ao elenco em campo, onde evidencia o destaque ao goleiro Pedro Henrique, além de Mateus Goiano, Magé, Polhão e Betão, quanto ao retorno de ídolos históricos ao clube. Sob a liderança do jovem presidente João Tadeu Teles Filho, o Resende trouxe para a gestão do futebol profissional figuras que conhecem a estrutura do clube. O ex-goleiro Artur assumiu o comando

Foto: João Saboia



Equipe do Resende F.C. recebe apoio de antigos jogadores do clube Arthur, Marcel e Léo Silva que jogou 200 partidas

O sabor que abraça,
a qualidade que conquista.



Mamma's

GOURMET

INGREDIENTES SELECIONADOS.
SABOR INCOMPARÁVEL.

Peça agora

(24) 3384-9000

@mammagourmet



CICLISMO DE ESTRADA

esporte em ascensão nas Agulhas Negras



Fotos: Arquivo Pessoal

Anndrio Couto: de atleta a treinador

mais adeptos, utilizando as rodovias pavimentadas para a prática do esporte. Com rotas que variam entre a subida desafiadora de Visconde de Mauá, a velocidade do Polo Industrial de Itatiaia (Land Rover) e Resende (Nissan) e a técnica Estrada de Bulhões, aqui

A região das Agulhas Negras consolidou-se como um paraíso para os amantes das duas rodas. Se o Mountain Bike já era tradição por trilhas de áreas mais acidentadas da nossa região, o ciclismo de estrada começa a ganhar

encontramos locais perfeitos para treinos curtos, longos ou montanhosos.

No centro desse movimento está Anndrio Couto. Aos 38 anos, o bombeiro militar e graduado em Educação

Física transformou sua paixão, iniciada há 11 anos no Triathlon para melhorar a forma física na profissão, em um legado de vitórias. Anndrio é tricampeão estadual de ciclismo de estrada nas categorias Master A1 e A2 — com o título mais recente conquistado em maio, em São Fidélis — e medalhista de bronze nos Jogos Mundiais de Policiais e Bombeiros, em Lisboa (2022) e Winnipeg (2023), além de ouro no triatlo revezamento, pedalando para a equipe brasileira.

Em 2024, Anndrio fundou a Boost Endurance, uma assessoria online que hoje prepara dezenas de atletas focados em bons resultados nas competições. "Performance não é só condicionamento; envolve mudança de

comportamentos em nutrição, recuperação e condicionamento mental", destaca o treinador.

Um nome desponta da modalidade profissional em Resende: Matheus Siqueira, de 24 anos. Sob a orientação de Anndrio há três anos, o ciclista tem evoluído na categoria Montanha Elite.

O jovem resendense conquistou o 1º lugar em sua categoria no prestigiado L'étape Rio by Tour de France 2024 (4º no geral) e é o atual tricampeão estadual de montanha (2023-2025). Este ano está mantendo a consistência ficando em 8º lugar geral no L'étape de Cunha (SP) e no Giro d'Italia realizado em maio, em Campos de Jordão, ficou em décimo no geral e quarto na elite.



Rayan Jamaica: campeão Master A na Grancup Ubatuba



Matheus Siqueira: atleta é destaque na elite do ciclismo de estrada.

continuação de Ciclismo de Estrada

Outro ciclista que que sempre está nos pódios é Rayan Jamaica. Este ano foi terceiro geral e campeão Mater 1 (30 a

34 anos), na tradicional prova Gran Cup Brasil, em Ubatuba. Jamaica é tricampeão estadual na categoria e campeão da modalidade contrarrelógio A1.



Mirelle Motta no pódio do Campeonato Estadual de Ciclismo em Macaé



Fotos: Arquivo Pessoal

Grupo treina nas estradas de Resende

Um time campeão

Além de Matheus e Rayan Jamaica, outros atletas da região elevam o nome de Resende nas competições:

- **Mirelle Mota:** Campeã estadual em 2025 e vice-campeã estadual 2026 na categoria 50+.
- **Alex Peres:** Campeão L'etape Rio 2023 na categoria 50+.
- **Leandro Paiva:** Vice-campeão de Estrada e Contrarrelógio na categoria A2.

Vitinho brilha no ciclismo MTB Regional



Vitinho Andrade é um dos principais nomes do mountain bike da região. Atual

campeão estadual de XCM em 2025, consolidou sua trajetória através de resultados expressivos no cenário estadual, tornando-se referência para atletas e praticantes da modalidade. Além das competições, atua como preparador técnico de ciclismo, contribuindo diretamente para a formação, evolução e desempenho de ciclistas da região.

cenor
CENTRO OFTALMOLÓGICO DE RESENDE

ESPECIALIDADES

- Catarata
- Glaucoma
- Córnea
- Lente de contato
- Estrabismo
- Oftalmopediatria
- Retina

PREÇOS ACESSÍVEIS
EXAMES E CONSULTAS AOS SÁBADOS

aceitamos diversos convênios:
Bradesco, Unimed RJ, Amil, SulAmérica, FUSB, INB, Mediservice

PARO E CONSULTAS E EXAMES até 5x sem juros no cartão de crédito

(24) 98882.0487 | 3384.8935

VISA, etc



Cafezinho do Chuquinho
O melhor café de Resende
desde 1998



Fotos: Dude Bromius

Rua Luís Pistarini, nº43 - Campos Elíseos

APAE Itaiaia: A luta de sempre por inclusão e autonomia



Fotos: Arquivo Pessoal

APAE de Itaiaia promove inclusão de pessoas com deficiência

Com 36 anos de atuação em Itaiaia, a APAE reafirma seu papel vital na promoção da inclusão social de jovens e adultos com deficiências múltiplas, um direito de todos. Fundada em 1990, a instituição atende atualmente 41 alunos entre

18 e 70 anos, em horário integral, oferecendo um suporte que vai além do cuidado básico, focando no desenvolvimento da autonomia e da autogestão.

O trabalho é amplo e envolve desde diagnósticos precoces até atendimentos de

fisioterapia, fonoaudiologia e psicologia, além de atividades mais lúdicas como capoeira e música. O propósito é desenvolver autocontrole, estabilidade emocional e psíquica além de habilidades sociais.

No entanto, a manutenção dessa estrutura depende diretamente da solidariedade da comunidade. Embora a prefeitura colabore com insumos e profissionais de educação, é através das doações voluntárias que a equipe técnica especializada é custeada. A presidente Denise Diniz Barbosa ressalta a gratuidade do serviço e o impacto dessas contribuições: “Estamos constantemente em busca

de parceiros que optem por contribuir de acordo com sua capacidade financeira. Nosso objetivo é garantir que a inclusão seja um direito de todos, e essas doações via conta de luz ou carnês são fundamentais para não interrompermos os atendimentos”.

Assim, o apoio da sociedade civil permanece como o pilar que permite à APAE transformar vidas sem cobrar mensalidades das famílias atendidas.



Aulas recreativas e terapias no dia a dia da APAE

85 anos de histórias e cuidados no Asilo Nicolino Gulhot



Fotos: Duda Bromius

Além do poder público Asilo conta com doações da comunidade

O Asilo Nicolino Gulhot nasceu de um gesto nobre do casal Nicolino e Maria Romana Gulhot, que deixou em testamento a casa onde viviam para ser um abrigo para idosos.

Hoje, ao completar 85 anos de fundação, a

entidade funciona em uma sede mais ampla, no bairro Ipiranga em Resende, adequada às necessidades dos cerca de 50 residentes.

Para manter o atendimento adequado, a instituição conta com uma equipe de 72 funcionários.

São cuidadores, nutricionistas, profissionais de enfermagem com atendimento 24 horas e especialistas em atividades terapêuticas. O presidente do Asilo Nicolino Gulhot, José Roberto da Silva, destaca a importância do apoio e parceria das autoridades e da comunidade, para manter a boa administração da casa.

Um convênio com o município custeia parte dos serviços e o restante é oriundo de doações. Todos os meses, por exemplo, são consumidos cerca de nove mil fraldas geriátricas, 800 litros de leite e 120 quilos de arroz, além de diversos outros materiais de higiene e mantimentos. - Honrar o

legado de uma entidade fundada em 1941, sem fins lucrativos, é o nosso desafio permanente. Mas, com o trabalho árduo de toda nossa equipe e o suporte da sociedade, das autoridades e de empresas parceiras, temos conseguido bons resultados – concluiu José Roberto. Seja um doador!.

Chave PIX CNPJ
31.463.557/0001-92.



Equipe Qualificada para atender os idosos

Rádio Itatiaia FM se moderniza em prol do jornalismo comunitário

A Rádio Itatiaia FM 87,9 está antenada à modernização tecnológica. Inaugurou um estúdio de podcast de última geração. Sob a coordenação do publicitário Rafael Benício, o novo espaço conta com microfones profissionais, câmeras de alta resolução e estrutura com luzes RGBW configuradas para transmissões ao vivo de alta qualidade nas plataformas digitais. Além de servir à grade da emissora, o estúdio está disponível para locação de podcasts, entrevistas e lives, conectando a tradição do rádio aos streamings. Essa evolução digital reforça a programação já conhecida da população, como o jornalístico “Ao Seu Lado”, apresentado por Emily Higino e Lucas Amorim,

com um jornalismo dinâmico nas manhãs.

A rádio Itatiaia FM cumpre papel fundamental na cidade, que não conta com outros veículos de comunicação tradicionais além da internet. A atuação de um canal de jornalismo local é essencial para manter a população informada e integrada. Sob a direção geral de Jéssica Trindade Barbosa e a direção financeira de Gustavo Alves da Fonseca, a emissora está no ar há 17 anos, com toda a regulamentação exigida pelo Ministério das Comunicações e ANATEL. Segundo os diretores, ela se consolida pela credibilidade e o papel importante que exerce de transformação social.



Fotos: Manoela T. Netto

O comunicador Raphael Benício está na Itatiaia FM desde sua criação, ao lado de Lucas Amorim



Emily Higino iniciou-se no jornalismo comunitário e hoje trabalha na rádio Itatiaia FM como repórter e locutora

Cantina Seu Boneco



Comida caseira no coração de Penedo!
RUA DAS VELAS, 15

amarão ecia

A MELHOR OPÇÃO NA PRAÇA DE ALIMENTAÇÃO



VENHA SABOREAR!

 @camaraocia.resende
Resende Shopping - Torre II- Loja 306

Campos Eliseos Comenta



por Luis Ferrão

Como fica a imagem das pessoas gravadas em nossa memória após a primeira vista que a gente tem delas ali no café do Chiquinho. Elas vão sendo lembradas sempre, mesmo sem revelar seus nomes. E quase sempre vão se tornando conhecidas e amigas, de modo que ao entrar lá sempre dá bom dia a todos e ao sair, até logo. Entre os que vão usando seus talentos alguns foram muito lembrados:



Fotos: arquivo pessoal

Carlinhos da In Circuito (foto), o jovem do bairro Paraíso que há décadas cria moda em jeans, camisetas e mochilas. Está sempre inovando, agora personalizando roupas em sua loja no Campos Elíseos.



Marcelo Bruno é aquele a quem o Paley chama de a "Grife de Resende". Filho do estimado secretário de Fazenda de Resende Dr. Jeferson Bruno, Marcelo é bom de conversa, Está na lista de todas as festas. Ele

é sobrinho da ex- secretária de Educação de Resende professora Alda Bruno. "Marcelo é o creme de la creme de Resende", reconhece Paley.



Quem só entra sorrindo no café é o Diogo Balieiro, animado com a

publicação do ranking das melhores cidades fluminenses, onde Resende aparece em primeiro lugar. Ex- prefeito de Resende, Diogo assumiu a Prefeitura em 2017, com a Santa Casa ameaçada de fechar as portas, parte dos servidores sem salários e o Hospital de Emergência sucateado. Mas deixou o cargo com a Saúde em Resende considerada uma das melhores do estado. O desafio agora é a conclusão das obras do Hospital do Câncer, iniciadas em 2024.

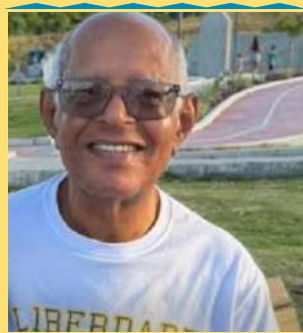
Amigos que não vem mais ao café:



O Daniel Silva mudou-se para Resende na década de 1990, após ter exercido dois mandatos de Deputado Federal pelo MDB do Rio. Por aqui atendia pessoas carentes em seu escritório de Advocacia, ali na Beira Rio, com o Dr. Lucas. Muito generoso, Homem de Deus, Daniel era com certeza uma boa conversa. A esposa dele, Vania permanece entre nós, muito ativa na Igreja Batista Liberdade.



A lembrança dos nossos amigos falecidos, feito o Dilson, permanecerá muito tempo no café. Deixou dois filhos e a esposa Palma, uma chefe de culinária em molhos e licores. Dilson foi comerciante de jóias e montou uma loja com Palma em Penedo, onde fizeram muitos amigos. Dilson foi muito marcante como amigo. Uma pena que foi-se tão cedo.



Levi vinha pouco ao café mas era reconhecido como aquele que implantou o complexo SESI em Resende, com escola e área esportiva. Levi teve forte atuação na Igreja Batista Liberdade. Era avesso a política como é vista hoje. E um incentivador de trabalhos educacionais e apoio social às pessoas. Ficou marcada sua passagem pela cidade na Educação profissional.



Perdemos a Anna Zelma que estava convalescente há muito tempo em casa. Atriz, escritora, Anna Zelma participou de diversas montagens teatrais realizadas em Resende e no Rio. Em Resende montou uma peça escrita pelo Luis Gastão. Em tempos de poucos e raros talentos nessa área, Ana Zelma abriu caminho e colaborou com a produção e realização dos primeiros Festivais de Teatro em Resende.



TRANSFORMAMOS IDEIAS E FATOS EM COMUNICAÇÃO DE VALOR

Impressões em papéis especiais e adesivos

Comunicação visual e personalização

 Av. Riachuelo, N° 576, Loja 3, Liberdade, Resende-RJ

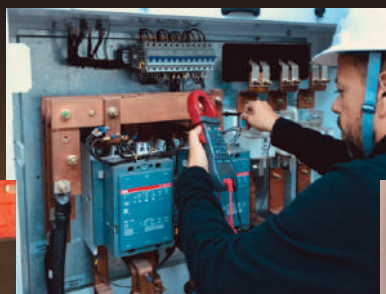
 (24) 3321 - 5735  @paracatgrafica  paracatgraficadigital@gmail.com

Quando o assunto for manutenção preventiva de subestações chame a



SERVIÇOS DE
ELETRECIDADE

Há 10 anos fazendo manutenções de subestações, estudo de proteção de subestações elétricas, parametrização de relés, análise de energia, aterramento, SPDA, poda, projeto para concessionárias e autoconstrução. Atendemos indústria, comércio e residências com qualidade garantia e técnica dos serviços.



SERVIÇOS DE
ELETRECIDADE

Não deixe o problema aparecer. Chame.

 @apseletricidade

 (24) 99998-0021

 (24) 3383-1442

 Rua Aduino Emiliano Soares, 59 - Nova Liberdade - Resende/RJ